

**PROGRAM HOSPODÁRSKEHO
A SOCIÁLNEHO ROZVOJA
OBCE KORSKÁ**

2008

OBSAH

A/ ANALÝZA HOSPODÁRSKÉHO A SOCIÁLNEHO PROSTREDIA OBCE.....	6
A/1. Vymedzenie a charakteristika riešeného územia	6
A/2. Východiská a predpoklady	7
B/ AUDIT ÚZEMIA	9
B/1. Zemepisná charakteristika a prírodné podmienky.....	9
B/2. Klimatické pomery	10
B/3. Osídlenie.....	10
B/4. Obyvateľstvo	11
B/5. Domový a bytový fond.....	19
B/6. Erb, vlajka a iné symboly obce.....	22
C/ TECHNICKÁ INFRAŠTRUKTÚRA	22
C/1. Dopravný systém	22
C/2. Zásobovanie vodou.....	23
C/3. Kanalizácia	23
C/4. Zásobovanie elektrickou energiou.....	23
C/5. Zásobovanie plynom	23
C/6. Telekomunikačné služby	24
D/ SOCIÁLNA INFRAŠTRUKTÚRA.....	24
D/1. Školstvo, kultúra, šport.....	24
D/2. Zdravotníctvo a sociálna starostlivosť	25
D/3. Správa obce	25
D/4. Obecný informačný portál a webová stránka obce	26
E/ HOSPODÁRSKA ZÁKLADŇA.....	26
E/1. Výrobná činnosť	26
E/2. Poľnohospodárstvo	28
E/3. Lesné hospodárstvo	30
E/4. Obchod a služby	30
E/6. Životné prostredie	31
E/7. Ľudské zdroje.....	32
E/8. Majetok obce	32
F/ SWOT ANALÝZA	34
F/1. Hospodárstvo	35

F/2. Technická infraštruktúra	36
F/3. Životné prostredie	36
F/4. Sociálna starostlivosť a zdravotníctvo	37
F/5. Školstvo a vzdelávanie.....	38
F/6. Šport.....	38
F/7. Kultúra	39
F/8. Cestovný ruch a public relation	40
G/ STROM PROBLÉMOV OBCE.....	42
H/ VÍZIA	43
I/ ROZVOJOVÉ POTENCIÁLY	43
J/ STRATEGICKÉ CIELE ROZVOJA OBCE.....	44
K/ ZDROJE FINANCOVANIA A DOSTUPNÉ EKONOMIKÉ NÁSTROJE PRE REALIZÁCIU STRATEGICKÉHO DOKUMENTU	46
L/ AKTUALIZÁCIA A KONTROLA PLNENIA STRATEGICKÉHO DOKUMENTU	47
M/ PRIORITY ROZVOJA OBCE, OPATRENIA AKTIVITY	48
N/ INFORMAČNÉ ZDROJE.....	53

ÚVOD

Zákon č. 351/2004 Z. z. o podpore regionálneho rozvoja hovorí o Programe hospodárskeho a sociálneho rozvoja (PHSR) a stanovuje povinnosti pre obce a samosprávne kraje vypracovať takýto rozvojový dokument. Citovaný zákon opisuje programovanie ako proces plánovania, organizovania, rozhodovania a finančného zabezpečenia a podpory regionálneho rozvoja s cieľom dosiahnuť hospodársky a sociálny rozvoj v určenom období. Na základe týchto skutočností je potrebné, aby obec Korská mala spracovaný takýto plánovací dokument, v ktorom budú uvedené ideové zámery, tvorivá vízia a ďalšie možnosti rozvoja obce na základe podrobných analýz a definovania silných a slabých stránok.

Program hospodárskeho a sociálneho rozvoja obce odzrkadľuje v rozhodujúcej miere záujmy občanov, vytvára priestor pre riešenie ekonomických, sociálnych, kultúrnych a environmentálnych problémov v súlade s ďalšími koncepciami Vyššieho územného celku Žilinského samosprávneho kraja a príslušného mikroregiónu.

Legislatívne zázemie

Potrebu vypracovania a prijatia PHSR stanovujú príslušné legislatívne normy- Zákon č. 416/2001 Z. z. O prechode niektorých pôsobností orgánov štátnej správy na obce a VÚC. Zákon 416/2001 zahŕňa vo svojom článku 1 par. 2 úlohu vykonávania stratégie regionálneho rozvoja a vypracovania programov hospodárskeho a sociálneho rozvoja. Na Zákon č. 416 nadväzuje Zákon č. 503/2001 Z. z. o podpore regionálneho rozvoja, ktorý stanovuje štruktúru PHSR obce a zákon č. 351/2004 Z. z. o podpore regionálneho rozvoja.

Zákon o podpore regionálneho rozvoja 503/2001 § 17 – obec na všestranný rozvoj svojho územia a zabezpečenia potrieb jeho obyvateľov pri výkone samosprávy najmä:

a) vypracúva, schvaľuje a pravidelne vyhodnocuje plnenie programu hospodárskeho rozvoja a sociálneho rozvoja obce a zabezpečuje jeho plnenie.

Na základe prijatých zákonov PHSR musí obsahovať: analytickú časť, ustanovenie strategických cieľov rozvoja obce a selekcia priorít, projektové zámery, návrh finančného administratívneho zabezpečenia plnenia programu. PHSR poskytuje logicky usporiadaný súbor aktivít, ktoré podporujú pokrok v jednotlivých oblastiach obce.

Význam a využitie PHSR

Vypracovaný plánovací dokument spĺňa základný princíp regionálnej politiky EÚ. Predstavuje záväzný referenčný dokument, pomocou ktorého sa môže obec uchádzať o finančné prostriedky z európskych a národných verejných fondov podporujúcich komplexný rozvoj založený na princípe trvalej udržateľnosti. PHSR zároveň umožňuje obci koncepčné a plánovité riadenie, spolufinancovanie rozvojových projektov i vlastných investičných a iných aktivít, prípadne aktivít, ktoré sú financované zo zdrojov súkromných investorov. Keďže PHSR vzniká v súčinnosti s názormi, potrebami a prioritami vyjadrenými obecnou komunitou, stáva sa z krátkodobého a strednodobého hľadiska rozvoja základným zastrešujúcim územným plánovacím dokumentom.

PHSR ako živý dokument

PHSR sa chápe ako živý dokument reagujúci na potrebné zmeny zapríčinené vnútornými alebo vonkajšími faktormi, a preto sa predpokladajú aj tvorivé dodatky, inovácie a aktualizácie. Zároveň je však potrebné, aby obec účelovo nezľavovala z rozvojových princípov a hodnôt a udržala si napĺňanie svojej vízie a stanovených strategických cieľov.

A/ ANALÝZA HOSPODÁRSKEHO A SOCIÁLNEHO PROSTREDIA OBCE

A/1. Vymedzenie a charakteristika riešeného územia

Obec Kanská z hľadiska územno-správneho členenia je spádovo začlenená do okresu Žilina, kraja Žilinského. Z hľadiska kategorizácie územno-štatistickej jednotky EUROSTAT vystupuje na úrovni NUTS V. Rozhodnutím MVRR SR č. 3/2007 bola obec Kanská zaradená do skupiny obcí mimo záujmového územia inovačných pólov rastu.

Obec Kanská leží v Rajeckom výbežku Žilinskej kotliny v severnej časti Porubskej doliny. Katastrálne územie má rozlohu 531 ha. Obec má 1408 obyvateľov, z čoho je 705 mužov a 703 žien.



A/2. Východiská a predpoklady

PHSR chápeme ako výsledok celospoločenského konsenzu rôznych skupín obyvateľstva, podnikateľských subjektov, zriadení, inštitúcií a samosprávnych orgánov na úrovni obce. Súčasne plán zohľadňuje závery uvádzané v národných plánovacích dokumentoch a v koncepciách rozvoja ŽSK, ktoré sa dotýkajú tohto mikroregiónu.

Proces tvorenia plánu mal viaceré etapy. V prvej fáze vypracovania PHSR sa ťažisko práce zameriavalo na vytvorenie odbornej pracovnej skupiny a partnerstiev pre zhotoviteľa PHSR. V odbornej pracovnej komisii pracovali zástupcovia poslaneckého zboru, podnikateľských združení, občianskych a záujmových organizácií a ďalších inštitúcií, ktoré pôsobia na území obce. Hlavné spoločenské skupiny prejavili rôznu mieru záujmu o tvorbu dokumentov. V druhej fáze, metódou prieskumu, sa zisťovali individuálne názory obyvateľov na súčasný stav a potreby v rámci ďalšieho rozvoja obce. Prieskum bol vykonávaný vo forme dotazníka, ktorý obsahoval 6 otázok. Na ďalších zasadnutiach komisie sa prezentovala vízia pre budúce obdobie a pre potrebné priority zmien hospodárskeho a spoločenského života obce sa stanovili strategické ciele.

VÝSLEDKY PRIESKUMU:

Prieskumové hárky so šiestimi otázkami boli rozdane občanom obce a do stanoveného termínu sa zozbieralo 18 vyplnených dotazníkov. Vyplnené dotazníky mali podobné odpovede a možno konštatovať, že sú dostatočnou vzorkou občanov na všetky rozhodujúce oblasti života v obci.

1. Čo pokladáte za najväčší problém a čo navrhujete riešiť ako prvé v najbližších piatich rokoch vo Vašej obci?

Takmer všetci respondenti prieskumu na prvé miesto uvádzajú potrebu dobudovania kanalizácie. Ďalej pokladajú za veľmi potrebné zrekonštruovať staré chodníky a vybudovať nové. Cenné sú názory občanov, ktorí sa dožadujú vybudovania detských športovísk, a oddychovej zóny v obci. Viacerí respondenti poukázali na neprimeranú rýchlosť motorových vozidiel v obci a preto sa dožadujú obmedzenia rýchlosti na 40km a navrhujú inštalovať na vozovku retardéry. Ďalšia požiadavka občanov je výstavka bytov pre mladé rodiny, ako aj pre starších občanov. Značná časť respondentov poukázala na nutnosť úpravy cintorína.

2. Ktoré služby a obchody v obci podľa Vás chýbajú a mali by sa zriadiť?

Veľká časť účastníkov prieskumu sa k tejto otázke nevyjadrila. Tí respondenti, ktorí na otázku odpovedali by privítali zriadenie obchodu s mäsom, a požadujú zriadenie bežných služieb pre občanov, ako je pošta, oprava obuvi, sklenárstvo, ako aj opatrovateľskú službu pre starých ľudí a rozvoz obedov.

3. Aké podnikateľské aktivity by sa mohli v obci rozvíjať?

Na otázku odpovedalo len pár respondentov, čo svedčí o tom, že obyvatelia obce nemajú ujasnené možnosti o podnikaní v regióne. Vyskytli sa názory, ktoré poukazovali na rozvoj aktivít spojených s cestovným ruchom, ako sú ubytovacie kapacity a stravovacie zariadenia, Pri svojich návrhoch vychádzajú aj zo svojich potrieb.

4. Krátko popíšte súčasný stav technickej infraštruktúry a v ktorých častiach obce by sa mala vybudovať alebo rekonštruovať?

Respondenti prieskumu sa zásadne stretli v požiadavke potreby rekonštrukcie miestnej cestnej siete, opravy starých rozbitých chodníkov a vybudovanie nových chodníkov. Taktiež je návrh na rekonštrukciu a dobudovanie verejného osvetlenia. V odpovediach sa vyskytol tiež názor na potrebu dopravného značenia pri hlavnej ceste, ako aj dobudovanie miestneho rozhlasu a opravu rozhlasu na dolnom konci obce.

5. Stav životného prostredia. Aký je Váš názor na celkový vzhľad Vašej obce, separovaný odpad, veľkoplošné kontajnery v obci, čierne skládky, zeleň, oddychové zóny a pod.?

V tejto otázke sa občania obce venovali najmä nutnosti pravidelného umiestnenia veľkoplošných kontajnerov v celej obci, nie len v jej centre. Občania navrhujú riešiť v obci odstránenie čiernych skládok. Životnému prostrediu by prospelo zriadenie oddychovej zelenej zóny, detských ihrísk, ale aj úprava domov a dvorov. Niektorí respondenti poukázali na potrebu vyčistenia potoka a jeho reguláciu. Taktiež navrhujú umiestniť malé smetné koše v okolí obchodov.

6. Čo by sa podľa Vás dalo zrealizovať v rozvoji školstva, zdravotníctva a sociálnych služieb, cestovného ruchu, kultúry a športu a spoločenského života vo Vašej obci?

Odpovede na 6. otázku môžeme rozdeliť na skupinu navrhovaných investičných zámerov a neinvestičných, ktoré sa dotýkali najmä spoločenského života, kultúry a osvetly.

Okrem základných priorít, ako sú miestne komunikácie, kanalizácie, občania by privítali vybudovanie športoviska a ihriska pre deti a mládež. Občanom chýba aktívny spoločenský život, nedostatok kultúrnych podujatí a možností seberealizácie. Navrhujú obnoviť ľudové tradície v obci, organizovať kultúrne podujatia a rozšíriť spolkový život.

ZÁVER:

Do prieskumu sa zapojilo 18 respondentov. Na základe sumarizácie ich odpovedí na šesť základných otázok môžeme konštatovať, že najväčším problémom v obci sa javí vybudovanie kanalizácie a rekonštrukcia miestnych cestných komunikácií. Občania si želajú prioritne riešiť aj sieť obchodov a služieb, vybudovanie športoviska a ihriska ako aj zlepšenie životného prostredia v obci. Zvýšenie štandardu občianskej komunity je možné zabezpečiť realizáciou vymenovaných požiadaviek.

Po vyhodnotení výsledkov prieskumu sa následným krokom stal audit súčasného stavu hospodársko-spoločenského života obce, majetkových pomerov, doterajších investičných aktivít, problematických oblastí, neriešených konkrétnych problémov, stav infraštruktúry, školstva, kultúry, cestovného ruchu, ekológie a životného prostredia. Výsledkom auditu bolo zostavenie SWOT analýzy a stromu problémov.

B/ AUDIT ÚZEMIA

B/1. Zemepisná charakteristika a prírodné podmienky

Obec Korská sa nachádza na severozápade Slovenska, južne od Žiliny. Rozprestiera sa takmer uprostred malebnej Rajeckej kotliny. Je obklopená vencom vrchov s listnatými a ihličnatými lesmi. Zo severozápadu ho ohraničujú Strážovské vrchy, ktoré nad Rajeckými Teplicami vybiehajú do výšky 800 metrov. Na východe tvorí ohraničenie vysokohorský hrebeň Lúčanskej Malej Fatry. Strážovské vrchy na rozhraní západného a stredného Slovenska sú chránenou krajinou oblasťou so vzácnou flórou a faunou. Patria k jedným z horských celkov Fatransko-tatranskej oblasti. Územie CHKO Strážovské vrchy je navrhované ako územie európskeho významu z dôvodu ochrany biotopov európskeho významu. Predovšetkým kyslomilné bukové lesy, daplínske travinnobylinné porasty a suchomilné travinnobylinné a krovinové porasty na vápnitom podloží, vlhkomilné vysokobylinné lemové spoločenstvá na poriečnych nivách od nížin do alpínskeho stupňa, nížinné a podhorské kosné lúky, penovcové prameniská, slatiny s vysokým obsahom báz, nespevnené karbonátové

skalné sutiny montánneho až kolinného stupňa, alpínske a subalpínske vápnomilné travinnobylinné porasty, neprístupnené jaskynné útvary, pionierske porasty na plytkých karbonátových a bázických substrátoch zväzu *Alyso-Sedion albi*, bukové a jedľové kvetnaté lesy, javorovo-bukové horské lesy, vápnomilné bukové lesy, lipovo-javorové sutinové lesy, teplomilné panónske dubové lesy, reliktné vápnomilné borovicové a smrekovcové lesy, lužné vrbovo-topoľové a jelšové lesy, porasty borievky obyčajnej, karbonátové skalné steny a svahy so štrbinovou vegetáciou. Na svahoch Lučanskej Malej Fatry vyvierajú potoky, ktoré tu vytvárajú rebrovitú sústavu hlbokých dolín, v ktorých spravidla ležia jednotlivé obce Kotliny. Jedným z takýchto potokov je aj Porubský potok, v ktorého údolí sa nachádza Korská. Nadmorská výška v strede obce je 435 m n. m., v chotári 420-518 m n. m. Mikroregión Rajecká dolina, do ktorého obec Korská patrí, sa nachádza na severozápade Slovenska, v západnej časti Žilinského kraja, v južnej časti okresu Žilina.

B/2. Klimatické pomery

Územie obce Korská sa nachádza v miernom klimatickou pásme s pravidelným striedaním ročných období. Najvyššie priemerné mesačné teploty boli zaznamenané v mesiaci júl. Najchladnejší mesiac je január. Najdaždivejšími mesiacmi sú jún a august. Najmenej zrážok spadne vo februári a marci. Najvyššia snehová pokrývka býva v mesiaci január, február, kedy sú teda najvhodnejšie podmienky pre rôzne zimné športy.

B/3. Osídlenie

Najstaršia písomná zmienka o existencii Korsej sa nachádza v neskorších cirkevných prameňoch a viaže sa na rok 1228, kedy tu bol postavený kostol. Korská vtedy patrila do rozsiahleho panstva Rajec. Vybudovanie kostola v Korsej mohlo súvisieť s darovaním časti rajeckého majetku ostrihomskej kapitule kráľom Ondrejom II. (1205-1235). Pôvodné sídlisko obce sa rozprestieralo na lokalite Predovsie. Roku 1287 ostrihomska kapitula vymenila majetok na rajeckom panstve s Kazimírom z veľmožského rodu Hont-Poznanovcov. Asi roku 1297 zmocnil sa Rajeckej kotliny Matúš Čák Trenčiansky, ale už roku 1299 Hont-Poznanovci bojom získali naspäť panstvo Rajec. Roku 1301 Matúš Čák znovu zaujal rajecké panstvo. Po smrti Matúša Čáka roku 1321 rajecké panstvo sa stalo kráľovým majetkom, ktorý mali v držbe krajinskí sudcovia. V prvej polovici 14. storočia sa z Rajca stalo kráľovské poddanské mesto, ktoré podliehalo hradu Lietava. Prvý známy šoltýs (dedične richtár) v Korsej (*villa Kunzka* - 1350) je Mikuláš, syn Tylov (asi zo Žiliny). Odkúpil dedičné richtárstvo v Korsej

za 13 hrivien od Tomáša, držiteľa kráľovského hradu Žilina a krajinského sudcu. K šoltýskym právam patrilo právo na mäsiarske, obuvnícke, pekárske a kováčske remeslo, ako aj právo na mlyn. Keď Mikuláš roku 1352 pre vraždu stratil dedičné richtárstvo v Korskkej, dostal ho za 13 hrivien iný Mikuláš, syn Hebbranda. Krajinský sudca, ktorý súhlasil s predajom, oslobodil nových prisťahovalcov na 16 rokov od platenia poddanských dávok a poplatkov. Mená kolonizátorov Tyl, Hebbrand poukazujú na to, že kolonizáciu tu uskutočňovali Nemci zo Sliezska. Osadníkmi však boli Slováci. Po roku 1368 šoltýstvo v Korskkej odkúpil od Mikuláša šľachtic Dominik z gemerského rodu Balogovcov. Ale už roku 1376 Balogovci vymenili Korskú za kráľovský majetok v Novohradskej župe. Roku 1456 Korská prešla do panstva hradu Lietava. Ako majetok tohoto hradu spomína sa v kráľovskej darovacej listine Pavlovi de Kynis z roku 1474 i Zápoľskovcom z roku 1495. Od roku 1512 lietavský hrad mali v držbe českí rytieri Kostkovci. Od roku 1556 sa držiteľmi lietavského panstva stali Turzovci. Po vymretí Turzovcov po meči lietavské panstvo sa roku 1628 rozdelilo na štyri časti. Dedením podielových častok sa postupne zväčšoval počet majiteľov a pôda sa drobila na parcely. V rokoch 1870-1873 sa likvidovalo lietavské panstvo. Najväčšiu časť odkúpil drevokupec barón Leopold Popper. Po jeho smrti roku 1886 jeho synovia sa zadĺžili a roku 1895 majetky odpredali. Novými majiteľmi sa stali gróf František Ballestrém a Samuel Hahn. Neskôr sa lesné majetky dostali pod správu drevárskej spoločnosti. Pri pozemkových reformách značná časť veľkostatkárskej pôdy prešla do vlastníctva miestnych roľníkov. Po roku 1945 zvyšky veľkostatkárskeho majetku prevzal štát.

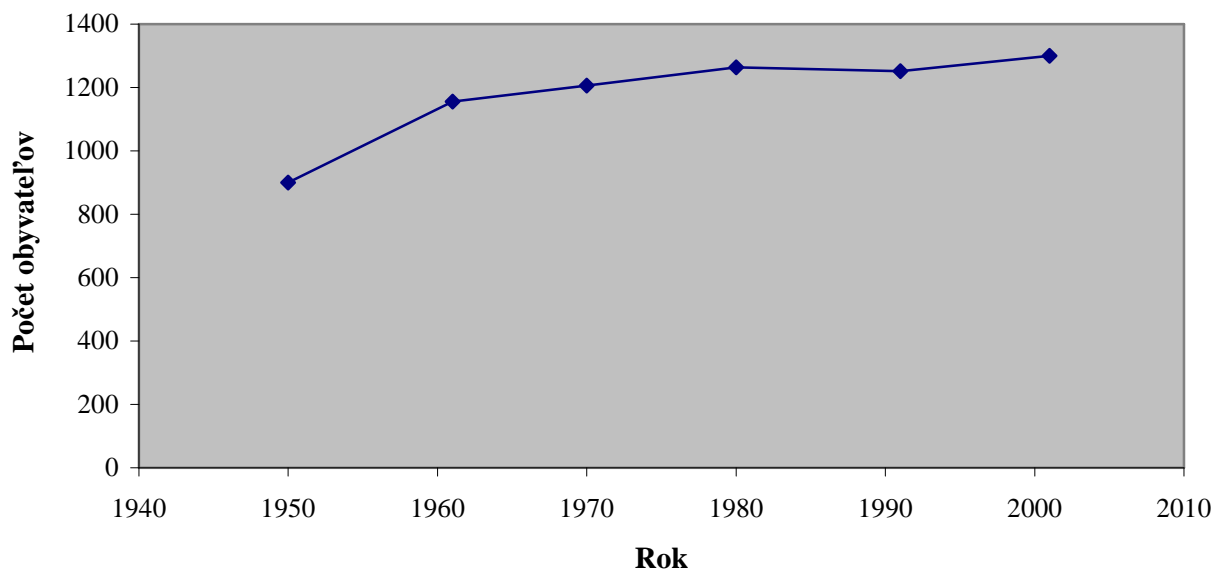
B/4. Obyvateľstvo

Obec Korská, v roku 2006, mala 1383 obyvateľov, z toho 686 mužov a 697 žien. V súčasnosti má 1408 obyvateľov z toho 705 mužov a 703 žien. Detí do 15 rokov 269 a dôchodcov 242. Hustota obyvateľstva je 259 na 1 km². Pre ďalší rozvoj obce okrem ekonomických a sociálnych rozvojových predpokladov sú dôležité pozitívne demografické ukazovatele. Od roku 1950 do roku 2001 bol počet obyvateľov pomerne stabilný s malými výkyvmi.

Retrospektívny vývoj obyvateľov obce Kanská od roku 1950

<i>Rok</i>	<i>Počet obyvateľstva</i>
1950	900
1961	1156
1970	1206
1980	1264
1991	1252
2001	1300

Retrospektívny vývoj obyvateľstva obce Kanská od roku 1950



Po roku 2002 sa situácia v stave obyvateľstva stabilizovala a pohybuje sa na úrovni cca 1360 obyvateľov. V súčasnosti môže byť nárast obyvateľov obce podporený aj emigráciou mestského obyvateľstva späť na vidiek. Tomuto trendu napomáha zmena životného štýlu obyvateľov, ktorí vyhľadávajú na trvalé ubytovanie tiché zachovalé životné prostredie.

Mechanický pohyb obyvateľstva v obci Kanská

<i>Sťahovanie</i>						<i>Saldo migrácie</i>		
<i>Prist'ahovaní</i>			<i>Vyst'ahovaní</i>					
<i>muži</i>	<i>ženy</i>	<i>spolu</i>	<i>muži</i>	<i>ženy</i>	<i>spolu</i>	<i>muži</i>	<i>ženy</i>	<i>spolu</i>
7	11	18	4	6	10	3	5	8

Zdroj: ŠÚ SR, MOŠ 2006

Prírastky obyvateľstva obce podľa pohlavia a územia

<i>Živonarodení</i>			<i>Zomretí</i>		
<i>muži</i>	<i>ženy</i>	<i>spolu</i>	<i>muži</i>	<i>ženy</i>	<i>spolu</i>
4	3	7	4	2	6

Zdroj: ŠÚ SR, MOŠ 2006

Prírasty obyvateľstva obce Korská podľa pohlavia a územia

<i>Prírodný prírastok (úbytok)</i>			<i>Prírastok (úbytok) s'ahovaním</i>			<i>Celkový prírastok (úbytok)</i>		
<i>Muži</i>	<i>ženy</i>	<i>spolu</i>	<i>muži</i>	<i>ženy</i>	<i>spolu</i>	<i>muži</i>	<i>ženy</i>	<i>spolu</i>
0	1	1	3	5	8	3	6	9

Zdroj: ŠÚ SR, MOŠ 2006

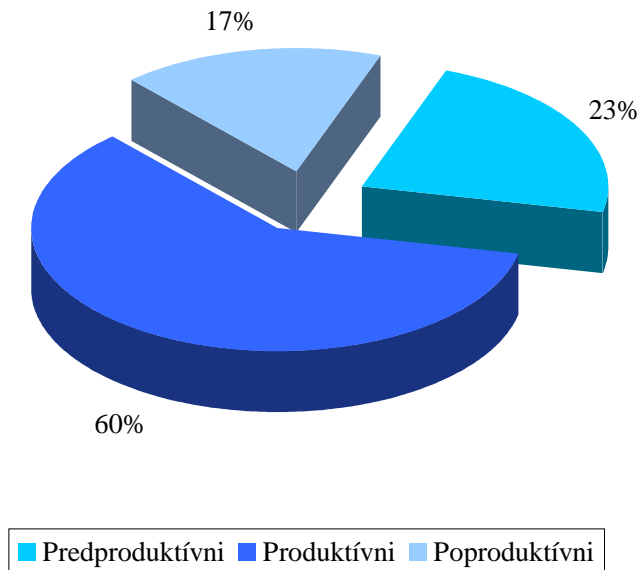
Za ostatné roky obyvateľstvo nie je schopné reprodukcie prirodzenou menou. Podľa existujúcich ukazovateľov ako stav populácie, schopnosť reprodukcie, možnosti migrácie, dostatku stavebných pozemkov a ekonomického rozvoja obce sa zdá, že kapacity obce na ďalšie rozšírenie počtu obyvateľov sú momentálne obmedzené.

Vekové zloženie obyvateľstva k 31.12 2001

<i>Obyvateľstvo</i>			<i>Predproduktívni</i>	<i>Produktívni</i>		<i>Poproduktívni</i>
<i>muži</i>	<i>ženy</i>	<i>spolu</i>	<i>(0-14) spolu</i>	<i>(15-59) muži</i>	<i>(15-54) ženy</i>	<i>(55+ž, 60+m) spolu</i>
650	658	1308	299	417	365	227

Zdroj: ŠÚ SR, MOŠ 2001

Stav obyvateľstva



$$\text{Index starnutia} = \frac{\text{počet obyvateľov v poproduktívnom veku}}{\text{počet obyvateľov v predproduktívnom veku}} \times 100$$

Index starnutia = 227/299 x 100 = 75,91 %

V roku 2001 v obci Kónská žilo 1308 obyvateľov, z toho: v predproduktívnom veku 23 %, v produktívnom veku 60 % a poproduktívnom veku 17 % obyvateľov. Priemerný vek obyvateľstva bol 34,31 roka. V obci Kónská prevažoval produktívny typ populácie oproti obyvateľstvu poproduktívnemu. Index starnutia bol 75,91 % .

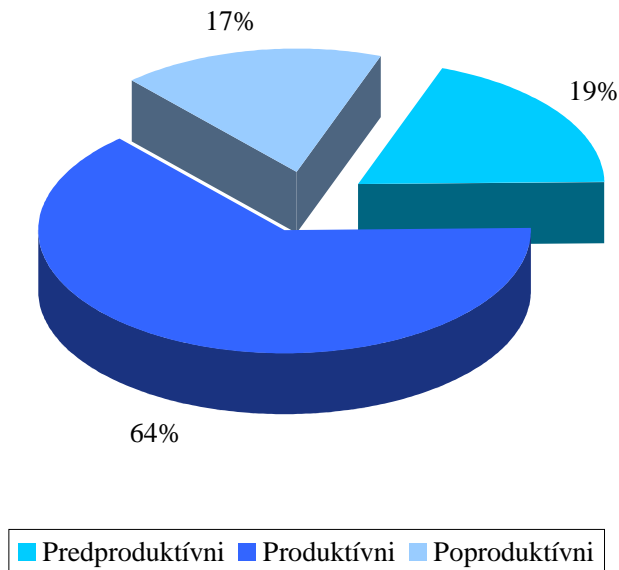
Podľa vekového zloženia obyvateľstva štatistika ku 31.12 2007 je nasledovná:

Vekové zloženie obyvateľstva k 31.12 2007

<i>Obyvateľstvo</i>			<i>Predproduktívni</i>	<i>Produktívni</i>		<i>Poproduktívni</i>
<i>muži</i>	<i>ženy</i>	<i>spolu</i>	<i>(0-14) spolu</i>	<i>(15-59) muži</i>	<i>(15-54) ženy</i>	<i>(55+ž, 60+m) spolu</i>
705	703	1408	269	475	422	242

Zdroj: ŠÚ SR, MOŠ 2007

Stav obyvateľstva



$$\text{Index starnutia} = \frac{\text{počet obyvateľov v poproduktívnom veku}}{\text{počet obyvateľov v predproduktívnom veku}} \times 100$$

$$\text{Index starnutia} = 242/269 \times 100 = 89,96 \%$$

$$\text{Index vitality} = \frac{\text{počet obyvateľov v predproduktívnom veku}}{\text{počet obyvateľov v poproduktívnom veku}} \times 100$$

$$\text{Index vitality} = 269/242 \times 100 = 111,15 \%$$

Starnutie populácie od roku 2001 v pomalom tempe stúpalo. Priemerný vek obyvateľov v roku 2007 bol 35,88 roka.

Národnostná štruktúra obyvateľstva v obci v % (rok 2006)

V obci žilo 99,63 % obyvateľstva slovenskej národnosti, 0,07 % českej národnosti, 0,07% poľskej národnosti a 0,21 % ostatnej národnosti.

Zloženie obyvateľstva podľa náboženského vyznania (rok 2001)

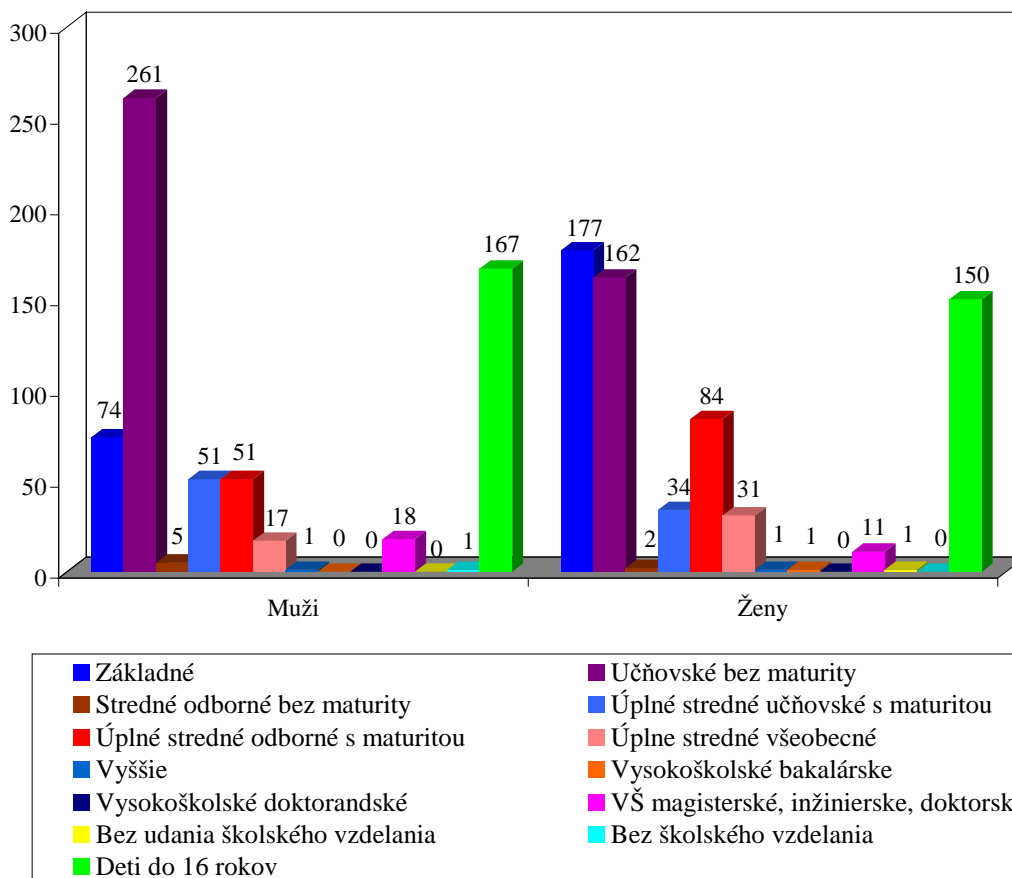
Z hľadiska príslušnosti ku konfesiám prevláda v obci Rímsko-katolícka cirkev 98 %, Grécko-katolícka cirkev 0,15%, Evanjelická cirkev augsburského vyznania 0,46%, Starokatolícka cirkev 0,07%, bez vyznania je v obci 0,61 % obyvateľov a 0,69 % občanov pri sčítaní obyvateľstva neuviedlo svoje vyznanie.

Zastúpenie obyvateľstva podľa najvyššieho ukončeného vzdelania

<i>Najvyšší ukončený stupeň vzdelania</i>	<i>Muži</i>	<i>Ženy</i>	<i>Spolu</i>
<i>Základné</i>	<i>74</i>	<i>177</i>	<i>251</i>
<i>Učňovské bez maturity</i>	<i>261</i>	<i>162</i>	<i>423</i>
<i>Stredné odborné bez maturity</i>	<i>5</i>	<i>2</i>	<i>7</i>
<i>Úplné stredné učňovské s maturitou</i>	<i>51</i>	<i>34</i>	<i>85</i>
<i>Úplné stredné odborné s maturitou</i>	<i>51</i>	<i>84</i>	<i>135</i>
<i>Úplné stredné všeobecné</i>	<i>17</i>	<i>31</i>	<i>48</i>
<i>Vyššie</i>	<i>1</i>	<i>1</i>	<i>2</i>
<i>Vysokoškolské bakalárske</i>	<i>0</i>	<i>1</i>	<i>1</i>
<i>Vysokoškolské doktorandské</i>	<i>0</i>	<i>0</i>	<i>0</i>
<i>VŠ magisterské, inžinierske , doktorské</i>	<i>18</i>	<i>11</i>	<i>29</i>
<i>Ostatní bez udania školského vzdelania</i>	<i>0</i>	<i>1</i>	<i>1</i>
<i>Ostatní bez školského vzdelania</i>	<i>1</i>	<i>0</i>	<i>1</i>
<i>Deti do 16 rokov</i>	<i>167</i>	<i>150</i>	<i>317</i>
<i>SPOLU</i>	<i>646</i>	<i>654</i>	<i>1300</i>

Zdroj: ŠÚ SR, SODB 2001

Zastúpenie obyvateľstva podľa najvyššieho ukončeného vzdelania



Vzdelanostná štruktúra obyvateľstva je dôležitá z hľadiska možností pre rozvoj trhu práce a pre hospodársku štruktúru obce. Vzdelanostná úroveň v obci je nepriaznivá. Údaje zo SODB z roku 2001 uvádzajú, že najvyšší podiel zastúpenia v obci Korská majú obyvatelia s učňovským vzdelaním bez maturity, ktorí tvoria 32,53% a obyvatelia so základným vzdelaním, ktorí tvoria 19,30 % z celkového počtu obyvateľstva. Vysokoškolské vzdelanie má iba 2,30 % obyvateľstva. Vo vzdelanostnej štruktúre podľa pohlavia prevládajú muži v kategórii s učňovským vzdelaním bez maturity. U žien prevláda základné vzdelanie a učňovské vzdelanie bez maturity.

Obyvateľstvo - ekonomická aktivita

Budúcnosť rozvoja obce závisí aj od schopnosti vytvoriť čo najviac pracovných miest pre svojich občanov a tým zamedziť migrácii do iných (väčších) sídiel. Podľa výsledkov sčítania

ľudu bolo v roku 2001 v obci Korská celkom 627 ekonomicky aktívnych obyvateľov, z toho 279 žien a 348 mužov. Pre obec Korská je charakteristický vysoký stupeň zapojenia obyvateľstva do pracovného procesu, 48,23 %. S ekonomickou aktivitou obyvateľstva úzko súvisí pohyb za prácou: odchádzka a dochádzka ako aj vysoké percento obyvateľov v poproduktívnom veku.

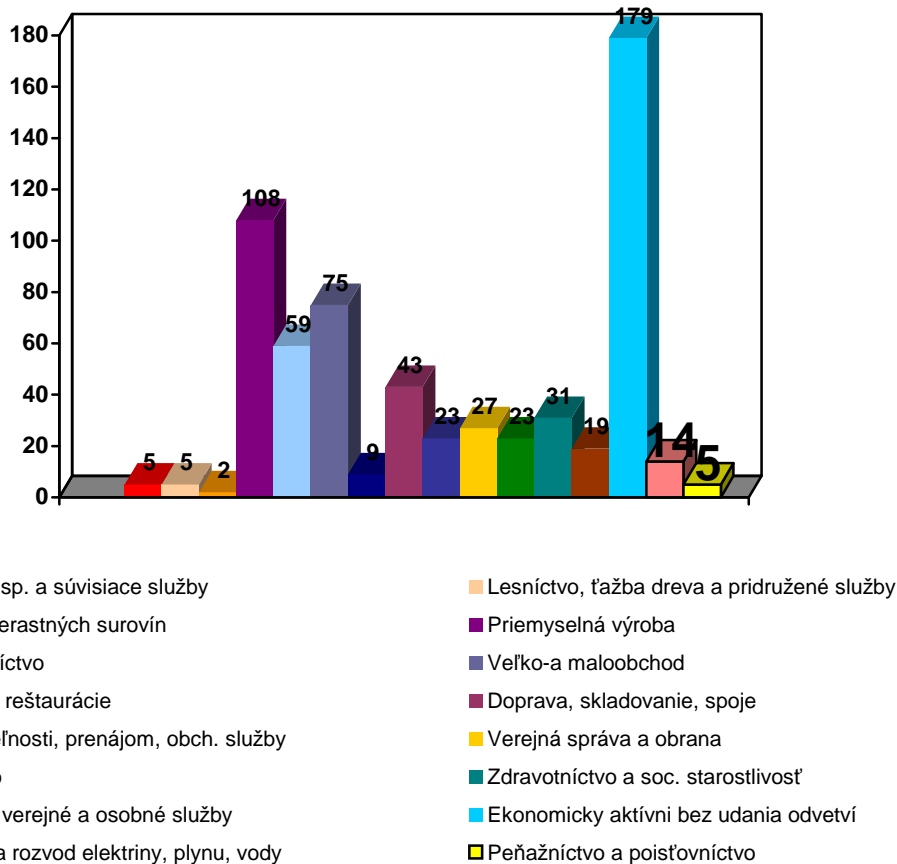
V obci je nízka miera evidovanej nezamestnanosti. Za rok 2006 bolo evidovaných 35 uchádzačov o zamestnanie. Na nasledujúcej tabuľke je zaznamenaná zamestnanosť v jednotlivých odvetviach a dochádzka za prácou mimo obec Korská.

Ekonomicky aktívne obyvateľstvo podľa pohlavia, dochádzky do zamestnania a odvetvia hospodárstva

Odvetvia hospodárstva	Ekonomicky aktívne osoby			
	muži	ženy	spolu	Z toho odchádza do zamestnania
Poľnohospodárstvo, poľovníctvo a súvisiace služby	5	0	5	4
Lesníctvo, ťažba dreva a pridružené služby	3	2	5	4
Ťažba nerastných surovín	2	0	2	2
Priemyselná výroba	56	52	108	62
Výroba a rozvod elektriny, plynu, vody	10	4	14	14
Stavebníctvo	49	10	59	36
Veľko a maloobchod, oprava motor. vozidiel a spotrebného tovaru	35	40	75	53
Hotely a reštaurácie	2	7	9	6
Doprava, skladovanie, spoje	31	12	43	39
Peňažníctvo a poisťovníctvo	3	2	5	5
Nehnuteľností, prenájom, obch. služby, výskum, vývoj	8	15	23	15
Verejná správa a obrana, povinné sociálne zabezpečenie	15	12	27	18
Školstvo	2	21	23	16
Zdravotníctvo a sociálna starostlivosť	5	26	31	25
Ostatné verejné a obchodné služby	13	6	19	12
Ekonomicky aktívny bez udania odvetví	109	70	179	27
SPOLU	348	279	627	338

Zdroj: ŠÚ SR, SODB 2001

Zastúpenie obyvateľstva v hospodárskych odvetviach



Najväčšie pracovné zapojenie produktívneho obyvateľstva je v priemyselnej výrobe, vo veľkoobchode a maloobchode, v stavebníctve, a doprave. Väčšina pracovných príležitostí sa sústreďuje do okresného sídla v Žiline a v najbližšom meste Rajec. Zo 627 ekonomicky aktívnych osôb odchádza za prácou mimo bydliska 338 obyvateľov, čo činí 53,9 %. Najväčšia časť dochádzky ekonomicky aktívnych osôb je do oblasti priemyselnej výroby a veľkoobchodu a maloobchodu.

S rozvojom plánovaných aktivít a s využitím miestnych kapacít je možné zabezpečiť vyššie percento zamestnanosti v rámci obce a to najmä v rozvoji privátneho ubytovania, v oblasti obchodu, verejných služieb, v stavebníctve a v tradičnej remeselnej výrobe. Tieto produkty bezprostredne súvisia s rozvojom cestovného ruchu v celom mikroregióne.

B/5. Domový a bytový fond

Ponuka bývania a stav domového a bytového fondu sú základnými faktormi, ktoré vplývajú na rozvoj obce a sú predpokladom naplňovania jej obytnej funkcie.

Podľa sčítania obyvateľov, domov a bytov uskutočneného v roku 2001 sa v obci nachádzalo celkovo 353 domov, z toho trvalo obývaných 304. Počet neobývaných domov je 49, z toho 13 sa využíva na chalupárčenie a rodinnú rekreáciu. Súčasný stav v evidencii domov a bytov (za rok 2008), ktorý si vedie obecný úrad, je nasledovný: k dispozícii je 382 domov z čoho je asi 341 trvalo obývaných. Ostatné domy slúžia ako víkendové domy. Chatová oblasť v obci nie je.

Domový a bytový fond

<i>Domy spolu</i>	<i>V tom</i>			<i>Trvale obývané domy</i>		
	<i>Trvale obývané domy</i>	<i>Neobývané domy</i>				
		<i>Spolu</i>	<i>Z toho určené na rekreáciu</i>	<i>Rodinné domy</i>	<i>Bytové domy</i>	<i>Ostatné objekty</i>
353	304	49	13	299	0	5

Zdroj: ŠÚ SR, SODB 2001

<i>Byty spolu</i>	<i>V tom</i>			<i>Trvale obývané byty v</i>		
	<i>Trvale obývané byty</i>	<i>Neobývané byty</i>				
		<i>Spolu</i>	<i>Z toho určené na rekreáciu</i>	<i>rodinných domoch</i>	<i>bytových domoch</i>	<i>Ostatné objekty</i>
370	321	49	0	299	0	5

Zdroj: ŠÚ SR, SODB 2001

Vybavenie trvale obývaných bytov

<i>Vybavenie</i>	<i>Počet</i>	
	<i>bytov</i>	<i>osôb v bytoch</i>
<i>Bytov spolu</i>	321	1 300
<i>z toho:</i>		
<i>s plynom zo siete</i>	261	1 084
<i>s vodovodom</i>		
<i>v byte</i>	302	1 237
<i>mimo bytu</i>	4	10
<i>bez vodovodu</i>	8	32
<i>nezistené</i>	7	21
<i>s kanalizáciou</i>		
<i>prípojka na kanalizačnú sieť</i>	13	47
<i>septik (žumpa)</i>	290	1 181
<i>so splachovacím záchodom</i>	254	1 110
<i>s kúpeľňou alebo sprchovým kútom</i>	290	1 232

Zdroj: ŠÚ SR, SODB 2001

Kvalita bytového fondu je závislá hlavne od veku a materiálu stavieb. Priemerný vek domov v obci je cca 40 rokov. Prevládajú domy s 1-2 nadzemnými podlažiami

Spôsob vykurovania trvale obývaných domov

<i>Spôsob vykurovania</i>	<i>Počet</i>	
	<i>bytov</i>	<i>osôb v bytoch</i>
<i>Ústredné kúrenie diaľkové</i>	0	0
<i>Ústredné kúrenie lokálne</i>	251	1 052
<i>na pevné palivo</i>	22	104
<i>na plyn</i>	221	922
<i>elektrické</i>	3	10
<i>Etážové kúrenie</i>		
<i>na pevné palivo</i>	1	2
<i>na plyn</i>	5	19
<i>ostatné</i>	0	0
<i>Kachle</i>		
<i>na pevné palivo</i>	27	71
<i>elektrické</i>	0	0
<i>plynové</i>	3	8
<i>ostatné</i>	0	0
<i>Iné</i>	34	148
<i>Spolu</i>	321	1 300

Zdroj: ŠÚ SR, SODB 2001

ZÁVER

V rámci rozvoja bytovej politiky v obci bude potrebné využiť preluky v intraviláne obce, a tiež vytvoriť podmienky pre súvislejšiu IBV v prístupných lokalitách katastra. Celkové zlepšenie bývania je možné zabezpečiť aj modernizáciu, rekonštrukciu a prestavbou existujúceho bytového fondu so zameraním na možnosti privátneho ubytovania pre potencionálnych klientov v rámci cestovného ruchu a rozšírenia bytov pre mladé rodiny. Pre splnenie tohto zámeru je nevyhnutné vytipovať vhodné lokality, pripraviť technickú infraštruktúru. Súbežne s naplňaním tejto koncepcie je treba zlepšiť občiansku vybavenosť v rámci obce. Realizovaním týchto projektových zámerov sa posilní demografický vývoj v obci. Aktívna bytová politika podstatne prispeje k zníženiu prípadnej emigrácie najmä mladých ľudí a k zvýšeniu prirodzeného prírastku obyvateľstva.

B/6. Erb, vlajka a iné symboly obce

Obec má vlastný erb, ktorý vychádza z druhej pečate obce. Bol použitý červený štít, v ktorom po žltej pažiti s vyrastajúcou haluzou kráča dozadu hľadiaci kôň.

Nad ním je trojuholník s hviezdíčkou v strede. Spolu s ostatnými insígniami bol požehnaný 24. novembra 1996.



C/ TECHNICKÁ INFRAŠTRUKTÚRA

C/1. Dopravný systém

Cestnú sieť v intraviláne obce tvoria miestne komunikácie v dĺžke 4,8 km. Napojenie obce Korská na nadradený komunikačný systém zabezpečujú cesty III. triedy číslo III/51831 prechádzajúca obcou a III/51811. Hlavnou dopravnou tepnou Rajeckej doliny je cesta 1/64 Žilina-Prievidza-Komárno. Súčasný stavebno-technický stav cesty 1/64 nezodpovedá parametrom požadovaným pre cesty I. a II. Triedy. Nedostatočná šírka väčšiny extravilánových úsekov je príčinou absencie spevnenej krajnice. Železničná stanica sa nachádza priamo v obci. Na miestnych komunikáciách obec spravuje 4 mosty.

Dopravné spojenie

S okolitými obcami a s mestom Rajec a krajským mestom Žilina, je Korská spojená autobusovou prepravou, ktorú zabezpečuje SAD š.p Žilina. Na autobusovej trase v intraviláne

obce sa nachádzajú 4 autobusové zastávky, ktoré si vyžadujú čiastočnú technickú obnovu. Občania majú možnosť využívať aj železničnú dopravu.

C/2. Zásobovanie vodou

V obci Korská je vybudovaný vodovodný systém s príslušným obecným vodovodom, ktorý je vo vlastníctve spoločnosti Sevak, a.s. Na vodovod sú napojené všetky domácnosti v obci. Celková dĺžka vodovodu v obci je 6 km a bol vybudovaný v roku 1974. Vodovod je z časti po rekonštrukciách. V súčasnosti je potrebné dobudovať nové vetvy, pretože sa uvažuje o novej zástavbe domov.

C/3. Kanalizácia

V obci Korská je vybudovaná kanalizácia. Odvádzanie produkovaných odpadových vôd je do novovybudovaného kanalizačného zberača, ktorý vyúsťuje do ČOV v Hornom Hričove. Možnosť napojenia na zberač má asi 50% domácností. Je potrebné dobudovať približne 3 km verejnej kanalizácie. Ostatní obyvatelia majú vybudované žumpy a septiky. Niektorí občania využívajú domáce ČOV.

C/4. Zásobovanie elektrickou energiou

Výrobu elektrickej energie v okrese Žilina zabezpečuje tepelná elektrárňa Žilina a vodné elektrárne Hričov a Žilina. Hlavným napájacím uzlom okresu je 400/110 kV TR Varín, z ktorej po 110 kV vedeniach je vyvážený elektrický výkon do uzla 110/22 kV Hc Hričov a odtiaľ do distribučných transformovní Tp Žilina. Dodávka elektrického prúdu je zabezpečená cez 4 trafostanice a v súčasnej dobe je postačujúca. Jednotlivé objekty sú prepojené z uvedených trafostaníc prevažne cez vonkajšie NN vedenie. Verejné osvetlenie je zavedené po celej obci, s cca 140 svietidlami, ktoré sú umiestnené na elektrických stĺpoch.

Verejné osvetlenie je po čiastočnej rekonštrukciách, je však potrebné rekonštrukciu a modernizáciu VO dokončiť, nakoľko momentálny stav je nevyhovujúci.

C/5. Zásobovanie plynom

Obec Korská je plynofikovaná a napojených je približne 90% domácností.

C/6. Telekomunikačné služby

Telekomunikačná sieť

Obec Korská je napojená na digitálnu telefónnu ústredňu v Rajeckých Tepliciach. V obci je (za rok 2006) 208 telefónnych staníc, z čoho je 177 bytových. Občania mladšej vekovej kategórie využívajú vo veľkej miere služby mobilných operátorov.

V obci je približne 100 domácností pripojených na internet, vrátane obecného úradu, verejné pripojenie k dispozícii nie je. Obec nemá možnosť využívať káblovú televíziu.

Pošta

Obec nemá zriadenú prevádzku Slovenskej pošty.

Miestny rozhlas

V obci je zavedený rozhlas. Rozvod je realizovaný vonkajším vedením, pripojeným z budovy obecného úradu. Je potrebné ukončiť celé rozvody generálnou opravou.

D/ SOCIÁLNA INFRAŠTRUKTÚRA

D/1. Školstvo, kultúra, šport

Škola

Obec má v prevádzke základnú aj materskú školu, pričom ZŠ navštevuje 60 žiakov a MŠ 49 detí. V mikroregióne Rajecká dolina však absentuje stredné školstvo. Zo stredných škôl sú na území zastúpené iba 2 gymnázia v Rajci a to: 4-ročné a cirkevné 8-ročné.

Kultúra

V obci Korská je k dispozícii kultúrny dom, ktorý bol postavený v roku 2002. K dispozícii je hlavná sála s kapacitou 160 miest. Budova slúži na rodinné oslavy, plesy, svadby a iné kultúrne podujatia.

Občania majú k dispozícii aj verejnú knižnicu, ktorá má 2978 zväzkov a 102 čitateľov.

O kultúrno-spoločenské aktivity sa stará obecný úrad. Pravidelne sa poriadajú mikulášske stretnutia, oslavy MDD, posedenia s dôchodcami.

Kultúrne pamiatky

V obci sa nachádza kostol sv. Kataríny Alexandrijskej. K zachovalým cennostiam kostola patria: oltár Panny Márie z polovice 19. storočia s neskorobarokovou sochou Madony z roku 1757, neskoroklasicistický oltár sv. Jána Krstiteľa s ústredným obrazom krstu od Jána Pergera z roku 1859, neskorobaroková socha Ukrižovaného z prelomu 18. a 19. storočia, plastika sv. Jána Nepomuckého z prvej polovice 19. storočia, pohrebný kríž z 19. storočia, pohrebný kríž z 20. storočia. Sú to všetko viacfarebné drevorezby.

Šport

V súčasnej dobe má obec k dispozícii futbalové ihrisko, ktoré však nie je vo vlastníctve obce. Je potrebné ho dobudovať a upraviť na možnosti rekreačného športového využitia. V obci je tiež malé športové viacúčelové ihrisko, na ktorom je potrebné ukončiť položenú umelej trávy.

Obec nemá vybudovanú oddychovú zónu ani iné priestory pre občanov, kde by mohli tráviť voľný čas s rodinami. Taktiež sa tu nenachádza žiadne detské ihrisko.

D/2. Zdravotníctvo a sociálna starostlivosť

V obci sa nenachádza zdravotné stredisko ani sociálne zariadenie. Občania využívajú služby obvodného zdravotného strediska v Rajeckých Tepliciach. Hlavným zdravotníckym zariadením v mikroregióne Rajecká dolina je Poliklinika v Rajci. V rámci mikroregiónu sa nenachádza nemocnica a s jej výstavbou sa zatiaľ nepočíta, nakoľko vyššie zdravotnícke služby poskytuje nemocnica v Žiline. Riešené územie zahŕňa aj prírodné liečebné kúpele Rajecké Teplice s Kuneradom, viazané na výskyt prírodných liečivých zdrojov.

Opatrovateľská služba v obci je zabezpečená .

D/3. Správa obce

Obecný úrad vykonáva všetky kompetencie určené pre samosprávu. Spravuje obecný majetok.. Má 4 zamestnancov a starostu obce. Opatrovateľskú službu v obci vykonávajú ďalší 7 zamestnanci na čiastočný úväzok.

D/4. Obecný informačný portál a webová stránka obce

Špeciálna informačná sieť nie je v obci vybudovaná. Informácie sa v obci prenášajú buď prostredníctvom obecného rozhlasu alebo zverejnením vo vývesnej skrinke umiestnenej pred Farským úradom. Obec má k dispozícii webovú stránku www.konska.host.sk.

E/ HOSPODÁRSKA ZÁKLADŇA

E/1. Výrobná činnosť

Na ekonomickom rozvoji obce sa podieľajú viacerí účastníci. Sú to predovšetkým podnikatelia a miestna samospráva. Vplyv miestnej samosprávy na ekonomický rozvoj obce je prevažne sprostredkovaný cez vytváranie podmienok na lokalizáciu firiem. Obec môže ponúknuť pozemky pre výstavbu, zabezpečiť infraštruktúru, odpadové hospodárstvo. Nakoniec môže s vlastným majetkom i podnikat' a tak vytvárať dodatočné zdroje do rozpočtu.

Organizačná štruktúra hospodárstva

<i>Organizačná štruktúra hospodárstva v obci</i>	<i>Rok 2006</i>
<i>Subjekty vedené v Registri organizácií</i>	125
<i>Právnické osoby spolu</i>	12
<i>Neziskové organizácie spolu</i>	3
<i>Neziskové organizácie- rozpočtové</i>	2
<i>Neziskové organizácie- ostatné</i>	1
<i>Fyzické osoby nezapísané v obchodnom registri spolu</i>	113
<i>Fyzické osoby nezapísané v obchodnom registri- živnostníci</i>	109
<i>Fyzické osoby nezapísané v obchodnom registri- samostatne hosp. roľníci</i>	4

Zdroj: ŠÚ SR, SODB 2006

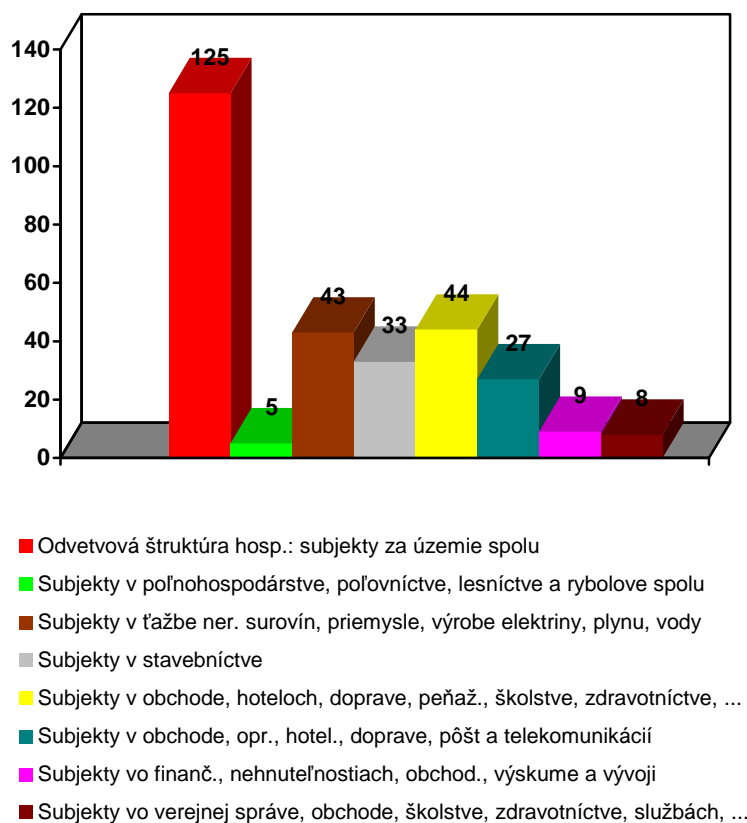
Ekonomickú štruktúru vytvárajú podnikateľské subjekty alokované v obci. Podieľajú sa na tvorbe hrubého domáceho produktu, ponúkajú pracovné príležitosti a s tým súvisiace osobné dôchodky pre obyvateľstvo, prispievajú k rozvoju obce prostredníctvom miestnych daní. Podnikateľské subjekty, ktoré v obci prevádzkujú svoju činnosť uvádzajú, že miestna samospráva podporuje ich aktivity.

Subjekty podľa vybraných ekonomických činností

<i>Subjekty podľa ekonomických ukazovateľov</i>	Rok 2006
<i>Odvetvová štruktúra hosp.: subjekty za územie spolu</i>	125
<i>Subjekty v poľnohospodárstve, poľovníctve, lesníctve a rybolove spolu</i>	5
<i>Subjekty v ťažbe ner. surovín, priemysle, výrobe elektriny, plynu, vody</i>	43
<i>Subjekty v stavebníctve</i>	33
<i>Subjekty v obchode, hoteloch, doprave, peňaž., školstve, zdravotníctve, ...</i>	44
<i>Subjekty v obchode, opr., hotel., doprave, pôšt a telekomunikácií</i>	27
<i>Subjekty vo finanč., nehnuteľnostiach, obchod., výskume a vývoji</i>	9
<i>Subjekty vo verejnej správe, obchode, školstve, zdravotníctve, službách, ...</i>	8

Zdroj: ŠÚ SR, SODB 2006

Subjekty podľa vybraných ekonomických činností



Podnikateľské subjekty (právnické i fyzické osoby) sú zamerané na podnikanie v obchode, hoteloch, doprave, ďalej vo verejnej správe, školstve, zdravotníctve, službách a v stavebníctve.

Podnikateľské subjekty v obci sa hlavne zameriavajú na poskytovanie ubytovania, záhradníctva, spracovania drevnej hmoty ako aj výrobe výrobkov z dreva.

E/2. Poľnohospodárstvo

Pôdny fond tvorí jednu zo základných zložiek životného prostredia a jeho prírodných zdrojov potrebných na zabezpečenie výživy obyvateľstva, ale je aj výrobným prostriedkom pri poľnohospodárskej výrobe. Plní funkciu produkčnú, ekologickú a environmentálnu. Aby pôdny fond mohol v plnej miere plniť tieto funkcie čo najoptimálnejšie, musia byť navrhnuté technicko-organizačné opatrenia, ktoré priaznivo ovplyvnia produkčný potenciál pôd a ekologickú stabilitu územia.

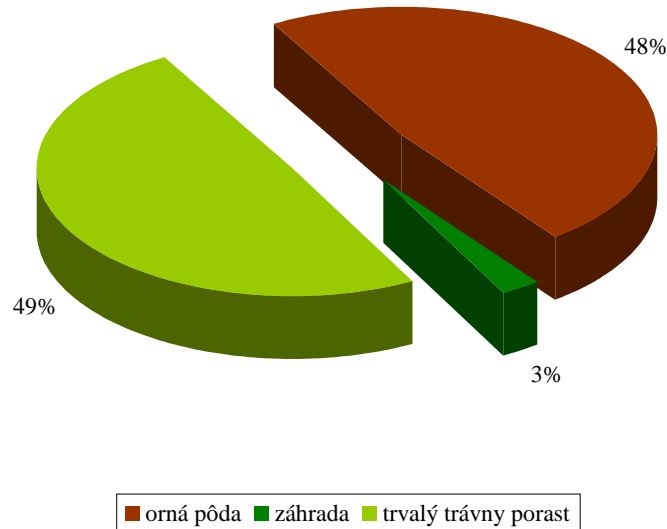
Poľnohospodársky pôdny fond (PPF) v súčasnosti v mimo urbanizovaných plôch tvoria dve základné kategórie, a to: orná pôda a trvalo trávnaté porasty kosných lúk a pasienkov. Tieto dve kategórie zostávajú najviac zastúpené pre poľnohospodárske využívanie aj do budúcnosti.

Výmera obce- poľnohospodárska pôda

<i>Názov ukazovateľa</i>	<i>Výmera územia v m²</i>
<i>Celková výmera územia obce</i>	<i>5 311 086</i>
<i>Poľnohospodárska pôda spolu</i>	<i>4 563 516</i>
<i>Poľnohospodárska pôda- orná pôda</i>	<i>2 195 075</i>
<i>Poľnohospodárska pôda- chmeľnica</i>	<i>0</i>
<i>Poľnohospodárska pôda- vinica</i>	<i>0</i>
<i>Poľnohospodárska pôda- záhrada</i>	<i>116 628</i>
<i>Poľnohospodárska pôda- ovocný sad</i>	<i>0</i>
<i>Poľnohospodárska pôda- trvalo trávnatý porast</i>	<i>2 251 813</i>

Zdroj: ŠÚ SR, SODB 2006

Poľnohospodárska pôda



Výmera obce- nepoľnohospodárska pôda

Názov ukazovateľa	Výmera územia v m ²
<i>Nepoľnohospodárska pôda spolu</i>	747 570
<i>Nepoľnohospodárska pôda- lesný pozemok</i>	13 613
<i>Nepoľnohospodárska pôda- vodná plocha</i>	51 847
<i>Nepoľnohospodárska pôda- zastavaná plocha a nádvorie</i>	537 826
<i>Nepoľnohospodárska pôda- ostatná plocha</i>	144 284

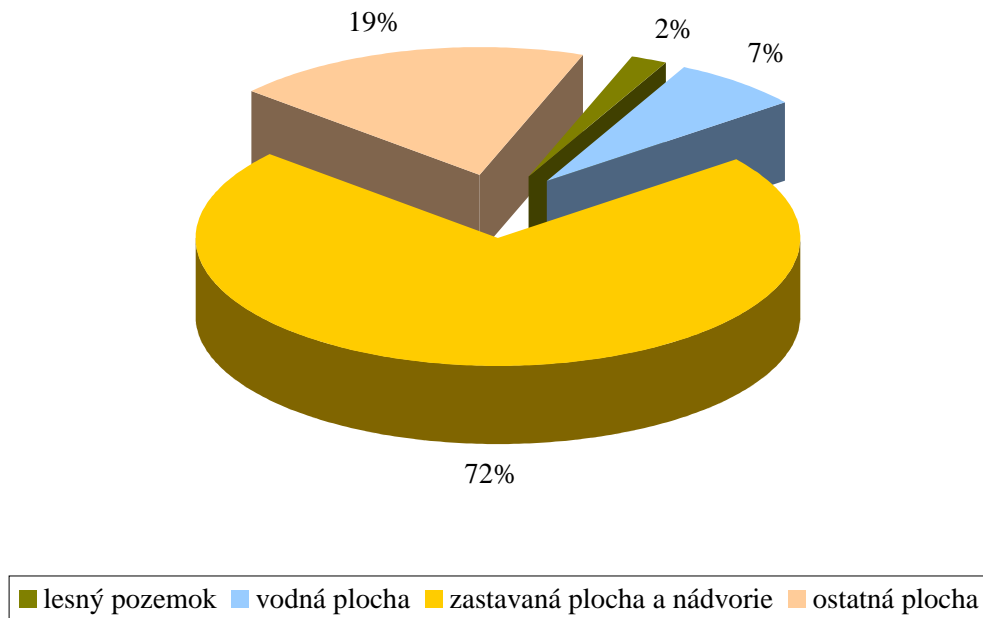
Zdroj: ŠÚ SR, SODB 2006

Kataster obce Korská má pri svojej celkovej rozlohe 531 ha až 456 ha poľnohospodárskej pôdy, z ktorej je 48 % orná pôda a zvyšok sú trvalé trávnaté porasty.

V druhej polovici 20. storočia sa vytrácali kravy, ovce, kone z pasienkov. Na prelome storočia už nikto nemá poľnohospodársku výrobu ako hlavný zdroj obživy. Domáce obyvateľstvo sa venuje záhradkárstvu a na obrábaných plochách pestuje poľnohospodárske produkty pre samozásobovanie.

Rozloženie pôdneho fondu predstavuje využívanie územia hlavne na poľnohospodárske účely využitia ornej pôdy a z nepoľnohospodárskej pôdy sú len 2% lesných pozemkov.

Nepoľnohospodárska pôda



E/3. Lesné hospodárstvo

V katastri obce Korská je k dispozícii lesný pozemok o rozlohe 13 613 m², čo predstavuje nedostatok zelene. V rámci mikroregiónu patrí obec Korská medzi obce s najmenšou výmerov lesov.

E/4. Obchod a služby

V obci sa nachádzajú 3 predajne zmiešaného tovaru, 2 pohostinstvá, 1 záhradníctvo a 1 predajňa stavebného materiálu. Taktiež sa tu nachádzajú ubytovacie zariadenia spolu so zariadeniami reštauračného typu.

Cintorín

Obec spravuje jeden cintorín s domom smútku.

Hasičská zbrojnica

V obci sa nenachádza stanica hasičského a záchranného zboru.

Cestovný ruch

Mikroregión Rajecká dolina sa vyznačuje vysokým rekreačným a turistickým potenciálom, jeho využitie je však územne nerovnomerne rozložené a nevyčerpáva všetky ponúkané možnosti. Domáci i zahraniční návštevníci sa sústreďujú predovšetkým v najatraktívnejšom centre celej doliny – v Rajeckých Tepliciach, kým vo využití rekreačného potenciálu ostatného územia sú ešte značné rezervy.

K základným formám rekreácie a CR, ktoré je možné uplatniť v riešenom území mikroregiónu, patrí: rekreačný turizmus, poznávací – záujmový turizmus, vidiecky turizmus a kúpeľníctvo.

Horský turizmus je jedným z prioritných druhov vhodným pre medzinárodné uplatnenie, a to celoročne v predĺženej zimnej i letnej turistickej sezóne. Nachádza sa tu stredisko rekreácie a turizmu Čičmany, kde je zimné stredisko Javorinka s piatimi lyžiarskymi vlekmí, stredisko rekreácie a turizmu Fačkovské sedlo a Rajecká Lesná, kde sa v lyžiarskom stredisku Košariská nachádzajú 3 lyžiarske vleky v dĺžke 880, 300 a 150 metrov s celkovou prepravnou kapacitou 1400 osôb/hod.

Obec Kanská sa nenachádza v takom území, aby bola navštevovaná turistami samostatne, avšak vo vzdialenosti 1 km od obce sa nachádzajú kúpele v Rajeckých Tepliciach, ktoré patria medzi najpríťažlivejšie slovenské kúpele so zdravou klímou a termálnymi prameňmi s teplotou 38° C, ktoré sa využívajú na liečenie zápalových aj degeneratívnych chorôb pohybového ústrojenstva, kĺbov, chrčtice, nervových chorôb i chorôb z povolania. Rajecké Teplice teda ponúkajú nielen liečebné, ale i relaxačné a dovolenkové pobyty v luxusných ubytovacích zariadeniach.

E/6. Životné prostredie

Územie obce je bez výrazných znečisťovateľov povrchových vôd. V obci je zavedený separovaný zber, kde sa triedi sklo, papier, plasty a kovové obaly. Odpad sa vozí na skládku do Rajca –Šuja. V súčasnosti má 251 domácností lokálne ústredné kúrenie: na pevné palivo 22, na plyn 221 a 3 elektrické vykurovanie. Po roku 2010 by malo byť 60 až 80 % domácností a rekreačných objektov napojených na ekologicky čisté zdroje, a to: elektrina, a pilinové brikety, ktoré sú tiež zaradené medzi čisté ekologické palivá.

K devastácii životného prostredia prispievajú: neupravený breh vodného toku a samotní občania, ktorí sa podieľajú podstatnou mierou na vzhľade a estetike obce. Chodníky sú v zlom stave, je potrebné ich opraviť. Občania taktiež postrádajú väčší počet veľkoplošných kontajnerov.

Hospodársky pokrok často so sebou prináša degradáciu životného prostredia a stále väčšiu mieru znečisťovania. Z ekonomického hľadiska je nevyhnutné zachovať aspoň takú kvalitu životného prostredia, ktorá zabezpečí trvalo udržateľný sociálno – ekonomický rozvoj. Preto treba sledovať i malé prevádzky na území obce, ako sa správajú k životnému prostrediu vo svojom bezprostrednom okolí. Pre ochranu životného prostredia a ekológiu je nutné neprestajne šíriť osvetu medzi občanmi, informovať ich o životnom prostredí a naučiť ich, aby sa správali ekologicky. V tomto smere má obecná komunita voči životnému prostrediu veľké podľžnosti.

E/7. Ľudské zdroje

Organizácie, združenia, spolky kultúrno-spoločenské aktivity

V obci Korská nie sú aktívne žiadne spolky ani združenia. Záujmové, kultúrne a športové organizácie vystupujú len príležitostne pri organizovaní konkrétnych akcií.

E/8. Majetok obce

Rekapitulácia rozpočtu obce za roky 2005 až 2007

<i>Prehľad hospodárenia obce v období od 2005 až 2007 v tisíc SK</i>			
<i>Ukazovateľ</i>	<i>2005</i>	<i>2006</i>	<i>2007</i>
<i>Bežné príjmy</i>	10 030	11 102	13 282
<i>Kapitálové príjmy</i>	2 795	3 554	5 363
<i>Príjmy spolu</i>	12 825	14 656	18 645
<i>% plnenia príjmov</i>	111%	99%	95%
<i>Bežné výdavky</i>	8 202	8 277	10 632
<i>Kapitálové výdavky</i>	591	4 342	5 231
<i>Výdavky spolu</i>	8 793	12 619	15 863
<i>% plnenia výdavkov</i>	76%	85%	81%
<i>Zisk/strata</i>	2 100	1 597	2 103
<i>Obec Korská</i>			

Ako prezentuje tabuľka, v sledovanom období obec Korská hospodárila s kladným hospodárskym výsledkom. Od roku 2001 zaznamenali príjmy a výdavky značný nárast, čo

bolo spôsobené prechodom kompetencií štátnej správy na samosprávu. Vzhľadom na veľkosť obce možno konštatovať, že hospodári veľmi pozitívne s tendenciou trvalej stability zabezpečenia všetkých potrebných samosprávnych funkcií. Nasledujúca tabuľka prezentuje stav majetku obce k 31.12.2007. Obec disponuje týmto majetkom:

<i>Prehľad majetku obce v roku 2007 k 31.12 2007</i>	
<i>Majetok</i>	<i>Suma (v SK)</i>
<i>Software</i>	0,-
<i>Pozemky</i>	3 686 736,-
<i>Stavby</i>	3 909 647,-
<i>Ostatný DHM</i>	104 825,-
<i>Iné</i>	6 884 000,-
<i>Spolu majetok</i>	14 585 208,-

<i>Výdavky obce na chod samosprávy od 2005 do 2007</i>			
<i>Ukazovateľ</i>	<i>2005</i>	<i>2006</i>	<i>2007</i>
<i>Výdavky spolu</i>	2 289+157	2 279+1 418	2 149+403

Výkon samosprávy je predovšetkým verejnou službou občanovi. Celkové výdavky na chod samosprávy za ostatné 3 roky majú iba mierne stúpajúci trend. Výdavky rozpočtu sú kryté aj z príjmov podielových daní a miestnych poplatkov, ktorých výšku prezentuje nasledujúca tabuľka.

<i>Príjmy obce z podielových daní a poplatkov od 2005 do 2007 (v tis. Sk)</i>			
<i>Ukazovateľ</i>	<i>2005</i>	<i>2006</i>	<i>2007</i>
<i>Podielové dane</i>	4 648	7 059	7 957
<i>Miestne príjmy (poplatky + dane)</i>	964	1 245	1 311

<i>Výdavky obce na zabezpečenie komunálnych služieb od 2005 do 2007 (v tis. Sk)</i>			
<i>Ukazovateľ</i>	<i>2005</i>	<i>2006</i>	<i>2007</i>
<i>Úprava verejných priestranstiev</i>	84	77	240
<i>Údržba miestnych komunikácií</i>	346	338	999
<i>Cintorínske služby</i>	36	60	93
<i>Verejné osvetlenie</i>	139	240	179

S výkonom vlastných samosprávnych funkcií súvisí aj zabezpečenie komunálnych služieb v obci. Najväčší podiel výdavkov pripadá na údržbu miestnych komunikácií a verejné osvetlenie. V nasledujúcom období bude potrebné počítať aj s výdavkami na úseku úpravy

verejných priestranstiev, tokov a cintorínske služby. Zdá sa, že im v uplynulom období bola venovaná iba minimálna pozornosť

Obec vlastní:

Majetkom obce je budova obecného úradu, kultúrneho domu, cintorín a dom smútku, budova ZŠ a budova MŠ.

F/ SWOT ANALÝZA

SWOT¹ analýza sa zameriava na silné, slabé stránky, príležitosti a riziká prioritných rozvojových oblastí. Na základe sformulovaných silných a slabých stránok sa pristúpilo k definovaniu hlavných rozvojových cieľov v nasledovných oblastiach:

- ◆ hospodárstvo
- ◆ technická infraštruktúra
- ◆ životné prostredie
- ◆ sociálna oblasť a zdravotníctvo
- ◆ školstvo a vzdelávanie
- ◆ šport
- ◆ kultúra
- ◆ cestovný ruch a public relations

Analýza silných a slabých stránok monitoruje súčasný stav z hľadiska vnútorných faktorov a odhaľuje, čo je v obci pozitívne a negatívne. Silné stránky obce sú obyčajne zakotvené v prirodzených dispozíciách a v konkurenčnej výhode. Slabou stránkou je to, čo obci chýba, alebo čo sa robí nedostatočne v porovnaní s inými.

Analýza príležitostí a ohrození sa zameriava na budúci rozvoj obce z hľadiska vonkajších faktorov, určuje možnosti a riziká, s ktorými treba v tomto procese rátať. Príležitosťou obce je pozitívny trend, ktorý môže byť impulzom pre jej ďalší rozvoj za predpokladu, že obec získa zdroje na jeho realizáciu a bude oň záujem. Ohrozením obce sú akékoľvek nevýhodné trendy alebo smery vývoja a to na úrovni miestnej, ale aj regionálnej a národnej, ktoré ju v negatívnom smere ovplyvňujú.

¹ (skratka SWOT je odvodená z anglického Strength = silné stránky, Weaknesses = slabé stránky, Opportunities = možnosti, Threats = ohrozenia)

Syntéza výsledkov SWOT analýzy porovná vonkajšie príležitosti a ohrozenia s vnútornými silnými a slabými stránkami. Ich kombináciou a prienikom vznikne stratégia ako vyvažujúci faktor, ktorý uvedie obec do súladu s jej okolím.

F/1. Hospodárstvo

SILNÉ STRÁNKY	SLABÉ STRÁNKY
<ul style="list-style-type: none"> • dobré cestné spojenie s krajským mestom Žilina • existujúce prevádzky výroby a služieb 	<ul style="list-style-type: none"> • pomalé rozvíjanie malého a stredného podnikania a nedostatok pracovných príležitostí • nedostatok finančných prostriedkov na realizáciu investičných zámerov • malý investičný potenciál obyvateľov • absencia viacerých druhov služieb a obchodov pre obyvateľstvo • nedostatočná tvorba regionálnych väzieb • chýba informačný systém na efektívnu komunikáciu samospráva – podnikatelia - občania
PRÍLEŽITOSTI	OHROZENIA
<ul style="list-style-type: none"> • výhodná poloha s primerane dobrou dostupnosťou do väčších sídiel • možnosti rozvoja služieb a obchodu pre obyvateľstvo • možnosti zriadenia menších výrobných prevádzok • možnosti pre čerpanie financií z fondov EÚ • voľné plochy pre zriadenie malého priemyselného parku 	<ul style="list-style-type: none"> • nízka motivácia obyvateľstva k rozvoju podnikateľských aktivít • nízka využiteľnosť pracovnej sily na území obce • nízke produkčné parametre poľnohospodárstva • dlhodobé neriešenie vlastníckych vzťahov pri investičných zámeroch • veľká administratívna náročnosť pre získanie dotácií z fondov EÚ • nedostatok investičného kapitálu • nedostatočná regionálna spolupráca • chýbajúce partnerstvá • pasivita obyvateľov v otázke podnikateľských aktivít

F/2. Technická infraštruktúra

SILNÉ STRÁNKY	SLABÉ STRÁNKY
<ul style="list-style-type: none"> • dobrá dopravná dostupnosť do miest Rajec, Rajecké Teplice a krajského mesta Žilina • vybudovaná telekomunikačná infraštruktúra • vybudovaná energetická rozvodná sieť • existujúce verejné osvetlenie • prepojenie s miestnou autobusovou dopravou • existencia verejného rozhlasu • dobré predpoklady pre rozšírenie miestnej infraštruktúry 	<ul style="list-style-type: none"> • zlý stav chodníkov, časť je potrebné dobudovať • problémy pri údržbe technickej infraštruktúry • absencia káblovej televízie • nedostatočné pokrytie mobilnými operátormi • nedobudovaná kanalizácia
PRÍLEŽITOSTI	OHROZENIA
<ul style="list-style-type: none"> • vybudovanie miestneho bezdrôtového rozhlasu • dobudovanie chodníkov popri miestnych komunikáciách • rekonštrukcia nehnuteľného majetku obce • možnosť získania finančných prostriedkov z fondov EÚ • možnosť doregulovania potoka a doplnenia líniovej zelene v intraviláne obce • pripojenie obecnej knižnice na internet 	<ul style="list-style-type: none"> • malá miera podpory miest a obcí zo strany štátu • absencia chodníkov popri miestnych cestných komunikáciách • nevýhodné podmienky čerpania úverových zdrojov z komerčných bánk • nedostatočná regionálna spolupráca • chýbajúce partnerstvá • vysoká finančná náročnosť potrebnej rekonštrukcie požiarnej zbrojnice • problémy v rámci čerpania prostriedkov z fondov EÚ

F/3. Životné prostredie

SILNÉ STRÁNKY	SLABÉ STRÁNKY
<ul style="list-style-type: none"> • pomerne zachovalé životné prostredie • zdroje pitnej vody vysokej kvality • primeraná estetická kvalita intravilánu • relatívne tiché prostredie vhodné pre rozvoj IBV • zavedená separácia odpadu v obci 	<ul style="list-style-type: none"> • zarastanie brehov potoka • absencia centrálného kompostoviska • absencia súvislejšej verejnej zelene a oddychovej zóny • prítomnosť neregulovaných skládok odpadu v obci

PRÍLEŽITOSTI	OHROZENIA
<ul style="list-style-type: none"> • vhodné plochy pre verejnú zeleň • doregulovanie koryta miestneho potoka, úprava brehov • zvýšiť právne povedomie obyvateľstva v oblasti životného prostredia • výstavba oddychovej zóny • rozvoj ekologického poľnohospodárstva a ekologizácia priemyselnej výroby • obnoviteľné zdroje energie - energia biomasy • možnosti pre čerpanie financií z EÚ fondov • združenie obcí v mikroregióne s cieľom zriadenia spoločného kompostoviska 	<ul style="list-style-type: none"> • potenciálna nízka ochota obyvateľov podieľať sa na separácii TKO a riešení problémov so zeleným odpadom • nízka disciplína pri nakladaní s odpadmi • nedostatočná protipovodňová ochrana • nedostatočná regionálna spolupráca • chýbajúce partnerstvá

F/4. Sociálna starostlivosť a zdravotníctvo

SILNÉ STRÁNKY	SLABÉ STRÁNKY
<ul style="list-style-type: none"> • dobrá dostupnosť zdravotníckych zariadení v priľahlom sídle 	<ul style="list-style-type: none"> • absencia zdravotného strediska v obci • absencia sociálneho zariadenia v obci • nedostatok finančných prostriedkov na rozvoj sociálnych služieb • absencia oddychovej zóny pre seniorov a ostatné vekové kategórie • absencia ordinácie praktického, zubného a detského lekára • ekonomická situácia obyvateľstva často bráni potrebnej návšteve ordinácie praktického a následne špecializovaného lekára
PRÍLEŽITOSTI	OHROZENIA
<ul style="list-style-type: none"> • zabezpečenie návštevy lekára aspoň 1krát týždenne do obce • zabezpečenie opatrovateľskej služby • zakladanie mimovládnych neziskových organizácií poskytujúcich všeobecne prospešné služby • možnosti získania finančných prostriedkov z fondov EÚ • zriadenie sociálneho zariadenia • možnosť rozšírenia služieb pre dôchodcov a sociálne odkázaných občanov 	<ul style="list-style-type: none"> • rast počtu obyvateľov v seniorskej vekovej kategórii • zhoršujúca sa sociálna situácia niektorých skupín obyvateľstva • zhoršovanie zdravotného stavu obyvateľstva • pokles výdavkov na preventívnu zdravotnú starostlivosť

F/5. Školstvo a vzdelávanie

SILNÉ STRÁNKY	SLABÉ STRÁNKY
<ul style="list-style-type: none"> • obecná knižnica 	<ul style="list-style-type: none"> • chýbajúce vzdelávacie aktivity organizované obcou • chýbajúce klubové priestory pre deti
PRÍLEŽITOSTI	OHROZENIA
<ul style="list-style-type: none"> • zavedenie modernej výpočtovej techniky do obecnej knižnice • zvýšenie počítačovej gramotnosti obyvateľov • vytvorenie verejného prístupu na internet • koordinácia výchovy a vzdelávania s občianskymi združeniami, spolkami • zefektívnenie spolupráce s okresným mestom na regionálnej úrovni • podpora záujmových krúžkov zo strany obce <p>možnosť získania finančných prostriedkov z fondov EÚ</p>	<ul style="list-style-type: none"> • vplyv nežiaducich javov na deti a mládež • nedostatok finančných prostriedkov na údržbu objektov a vybavenie kultúrneho domu a knižnice • nárast sociálnej ohrozenosti mládeže • nezáujem mladých ľudí podieľať sa na riešení spoločenských problémov

F/6. Šport

SILNÉ STRÁNKY	SLABÉ STRÁNKY
<ul style="list-style-type: none"> • malé športové viacúčelové ihrisko 	<ul style="list-style-type: none"> • potreba vytvorenia koncentrovanej športovo-rekreačnej zóny v obci • nedostatočná starostlivosť o rekreačno-oddychové zázemie občanov z dôvodu nedostatku finančných prostriedkov • nedostatok voľno-časových aktivít pre rôzne vekové kategórie obyvateľstva • nevybudované priestory pre využitie voľného času - chýba komplexný športový areál pre kolektívne hry
PRÍLEŽITOSTI	OHROZENIA
<ul style="list-style-type: none"> • možnosť vybudovania oddychovo-spoločenskej zóny • možnosť organizovania športových podujatí • možnosť získania finančných 	<ul style="list-style-type: none"> • vplyv nežiaducich javov na deti a mládež • nedostatok finančných prostriedkov na výstavbu oddychovo-spoločenskej zóny

prostriedkov z fondov EÚ

F/7. Kultúra

SILNÉ STRÁNKY	SLABÉ STRÁNKY
<ul style="list-style-type: none"> • existencia spoločenských priestorov slúžiacich na poriadanie kultúrnych podujatí v budove kultúrneho domu • obecná knižnica • záujem občanov o spoločenské aktivity a dianie v obci • tradičné, každoročne organizované kultúrne podujatia 	<ul style="list-style-type: none"> • malá aktivita občanov o spoločenské dianie v obci • chýbajúca klubovňa pre mládež • chýbajúca klubovňa pre seniorov
PRÍLEŽITOSTI	OHROZENIA
<ul style="list-style-type: none"> • rozvinúť kultúrne povedomie a tradície v obci • spracovanie ročného programu kultúrnych podujatí • usporadúvanie výročných kultúrnych podujatí pri príležitosti prvej zmienky o obci • regionálna spolupráca • organizácia spoločných kultúrnych podujatí s okolitými obcami • lepšia koordinovanosť a propagácia kultúrnych aktivít obce • rozvoj sponzoringu kultúry • obnova zanikajúcich tradícií • zakladanie spolkov, klubov, občianskych združení obyvateľov obce • vydanie multimediálnych propagačných materiálov o obci • možnosti pre čerpanie financií z fondov EÚ • vybudovanie systému tzv. hnedých tabúl • vybudovanie vnútorného smerového informačného systému • zvýšená propagácia obce elektronickou a tlačenou formou • pripravovaný projekt vybudovania náučného turistického chodníka 	<ul style="list-style-type: none"> • nezáujem obyvateľov o rozvoj svojho kultúrneho povedomia • slabá podpora kultúry zo strany štátu a VÚC • posun priorít mládeže ku konzumnej kultúre • nedostatok finančných prostriedkov na šírenie miestnej kultúry za hranice katastrálneho územia obce • nedostatočná regionálna spolupráca • chýbajúce partnerstvá

F/8. Cestovný ruch a public relation

SILNÉ STRÁNKY	SLABÉ STRÁNKY
<ul style="list-style-type: none"> • dobré cestné spojenie s mestom Rajec a krajským mestom Žilina a dobré prepojenie obecnej komunikácie na hlavnú cestnú sieť • blízkosť k diaľnici D1 - koridor Západ - Východ (Bratislava –Žilina -Košice) • obec je vzdialená len 1 km od kúpeľov v Rajeckých Tepliciach • blízkosť významných atraktívnych stredísk cestovného ruchu: Rajecká Lesná, Rajecké Teplice, Čičmany,... • dobré možnosti nemasových foriem rekreácie a turizmu 	<ul style="list-style-type: none"> • málo rozvinutý cestovný ruch • nedostatočná spolupráca obcí v rámci regiónu pri príprave, ponuke a propagácii • nedostatočné služby v oblasti cestovného ruchu
PRÍLEŽITOSTI	OHROZENIA
<ul style="list-style-type: none"> • možnosť rozvoja oddychovej turistiky v okolí • možnosti vybudovania cykloturistických a náučných chodníkov • vybudovanie multifunkčného športového areálu, koncentrácia športových aktivít • spracovanie multimediálnych propagačných materiálov o obci v rôznych jazykoch • zefektívnenie spolupráce s okolitými obcami na regionálnej úrovni • možnosť získania finančných prostriedkov z fondov EÚ • príležitosť rozvoja rodinnej rekreácie • možnosť zriadenia menších ubytovacích zariadení v okrajových častiach obytnej zóny • možnosť prestavať rodinné domy s možnosťou ubytovania v súkromí • možnosť prepojiť regionálny a mestský turizmus s prírodným prostredím obce • možnosti rozvoja agroturistiky - chov koní, oviec, možnosti pestovania liečivých rastlín • spolupráca s okolitými obcami s cieľom vytvorenia spoločného produktu CR • vybudovanie systému tzv. hnedých tabúl • vybudovanie vnútorného smerového informačného systému • zvýšená propagácia obce elektronickou 	<ul style="list-style-type: none"> • náročné získavanie úverových zdrojov • neochota ľudí investovať a začať podnikateľské aktivity v oblasti cestovného ruchu • blízkosť vyhľadávaných destinácií v oblasti cestovného ruchu • ponuka nekompletných produktov CR • nedostatočná regionálna spolupráca • chýbajúce partnerstvá

a tlačenu formou

Pre vytvorenie stratégie usmernenia budúceho vývoja obce je dôležité prezentovať výsledky sociálno-ekonomickej analýzy obce vo forme SWOT analýzy.

SWOT analýza slúži ako praktický nástroj na hodnotenie územia a aktivít, ktoré sa v ňom uskutočňujú. Silné a slabé stránky opisujú vnútorný stav týkajúci sa najmä minulosti a prítomnosti obce, príležitosti a ohrozenia sa týkajú vonkajších faktorov a majú skôr väzbu na budúcnosť obce. Svojím usporiadaním silné - slabé stránky, príležitosti - ohrozenia, tvoria podstatu úvah, ktoré sú potrebné pri formulovaní stratégie budúceho vývoja obce, ako zachovať alebo rozvíjať jej silné stránky, ako odstraňovať resp. eliminovať slabé stránky, ktoré z budúcich príležitostí možno využiť pre jej ďalší rozvoj, akými aktivitami možno čeliť očakávaným ohrozeniam jej ďalšieho rozvoja.

H/ VÍZIA

Obec Korská v následných 10 – 15 rokov bude obcou, ktorá vytvorí všetkým svojim obyvateľom kvalitné podmienky na plnohodnotný život v miestnej komunite. Svoj zámer podporí rozhodnutiami a opatreniami tak, aby bola obec Korská dobrým miestom na bývanie, kde bude zabezpečený primeraný štandard v technickej vybavenosti obce v kultúrnej, telovýchovnej a sociálnej oblasti.

I/ ROZVOJOVÉ POTENCIÁLY

Na základe prezentácie výsledkov auditu územia, zdrojov obce a výsledkov SWOT analýzy boli identifikované súčasné rozvojové potenciály obce

Ľudské zdroje

- ◆ primeraný stav vhodnej pracovnej sily
- ◆ predpokladaný nárast imigrantov najmä z blízkeho okolia, ktorí budú mať záujem o IBV

Prírodný, sídelný a kultúrno-historický potenciál

- ◆ zachovalé prírodné danosti
- ◆ blízkosť k centráam cestovného ruchu Rajecká Lesná, Rajecké Teplice, Čičmany,...
- ◆ výhodné možnosti pre rozvoj IBV a HBV
- ◆ dostatok možností pre ďalší rozvoj občianskej vybavenosti a sociálnej infraštruktúry
- ◆ pomerne dobré dopravné prepojenie cestné koridory Bratislava - Žilina - Košice

Cestovný ruch a rekreácia

- ◆ doteraz nevyužitú možnosti v zriaďovaní privátneho ubytovania
- ◆ možnosti rozvoja chatárskej, chalupárskej rekreácie a agroturistiky
- ◆ možnosti rozvoja siete obchodov, reštauračných a ubytovacích zariadení v súvislosti s cestovným ruchom

Hospodárstvo a podnikanie

- ◆ zriaďovanie malých prevádzok a podnikov spracovateľského charakteru s využitím tradičných surovín (piliarske polotovary, výrobky z prútia, výroba suvenírov a pod.)
- ◆ spracovanie biomasy a získavanie alternatívnych zdrojov energie
- ◆ chov oviec a hovädzieho dobytká

Po identifikácii rozvojového potenciálu na ďalších 10-15 rokov sa dominantnou stáva oblasť rozvoja cestovného ruchu a turizmu a malá miestna výroba spracovateľského charakteru a výrobkov ľudovej tradície. Na rozvoj cestovného ruchu a turizmu sa viaže ďalšie rozšírenie obchodnej siete a služieb.

Základom pre ďalší rozvoj obce ostáva dobudovanie technickej a občianskej infraštruktúry, rekonštrukcia miestnych komunikácií, chodníkov, rekonštrukcia a dobudovanie objektov občianskej vybavenosti a to najmä, výstavba penziónu, športového areálu a celková revitalizácia estetického vzhľadu obce. Realizácia týchto investičných aktivít sa javí ako nevyhnutnosť v procese rozvoja obce k prosperite.

J/ STRATEGICKÉ CIELE ROZVOJA OBCE

Ciele rozvoja obce

Rozvojová stratégia obce vychádza z výsledkov auditu územia, komplexných analýz hospodársko-sociálnej situácie, zo SWOT analýzy, z identifikovaného rozvojového potenciálu a z ďalších faktografických údajov a porovnaní. Definovanie globálneho cieľa a strategických cieľov v jednotlivých oblastiach hospodársko-sociálneho rozvoja obce je dôležité z hľadiska naplnenia rozvojových zámerov a priorít obce. Pod každý strategický cieľ sú zahrnuté priority investičného i neinvestičného charakteru. Tie sa môžu podľa situácie, potreby a finančného zabezpečenia dopĺňať a modifikovať, tak ako si to bude spoločensko-ekonomický vývoj v obci Korská vyžadovať. Globálny cieľ a strategické ciele však majú svoju dlhodobú platnosť a ich naplnenie je zárukou budúcej rozvinutej a prosperujúcej občianskej komunity.

Globálny cieľ rozvoja obce

GLOBÁLNYM CIEĽOM ROZVOJA OBCE NA ĎALŠÍCH 15–20 ROKOV JE VŠESTRANNÁ REVITALIZÁCIA OBCE KANSKÁ, ZVÝŠENIE EKONOMICKEJ PROSPERITY A KVALITY ŽIVOTA JEJ OBYVATEĽOV PRI ZACHOVANÍ ZDRAVÉHO ŽIVOTNÉHO PROSTREDIA.

Strategické ciele rozvoja obce:

1. Zabezpečiť všestranný rozvoj obce a to dobudovaním občianskej a technickej infraštruktúry.
2. Rozvoj individuálnej bytovej výstavby a hromadnej bytovej výstavby.
3. Vytvoriť predpoklady pre rozvoj kultúrnych, spoločenských a telovýchovných aktivít.
4. Pozitívne využiť rozvojový potenciál obce (prírodné danosti, tradičné duchovné hodnoty, kultúrne pamiatky, ľudský potenciál) v rámci investičných i neinvestičných aktivít a primeraným spôsobom zabezpečiť ich všestrannú prezentáciu.
5. Podporovať rôzne formy podnikania a rozšírenia možnosti trhu práce, najmä cez rozvoj cestovného ruchu.
6. Vytvoriť miestny funkčno-priestorový systém turistiky a rekreácie v návaznosti na ďalšie blízke strediská cestovného ruchu a turizmu (Rajecká Lesná, Rajecké Teplice – kúpele, Čičmany ...).
7. Podporovať využívanie leso-pasienkárskych častí, s cieľom zachovania rázovitosti krajiny a ekologicky hodnotných území.
8. Rozvinúť všestrannú aktivitu obecnej komunity vo všetkých oblastiach spoločenského a kultúrneho života na základe spolupráce a vytvorených partnerstiev.
9. Vytvárať priestor na vzostup spoločenského vedomia prístupom k informáciám, k celoživotnému vzdelávaniu a k informačným technológiám.
10. Posilniť pozitívny demografický vývoj rozšírením individuálnej bytovej výstavby, hromadnej bytovej výstavby, kultúry a telovýchovy, teda kompletnej občianskej infraštruktúry.

K/ ZDROJE FINANCOVANIA A DOSTUPNÉ EKONOMIKÉ NÁSTROJE PRE REALIZÁCIU STRATEGICKÉHO DOKUMENTU

Po roku sa 2007 môžu plnohodnotne využívať finančné prostriedky v rámci nového finančného memoranda a stanovených operačných programov v Národnom strategickom referenčnom rámci (NSRR) i pre roky 2008-2013. Okrem nich sa bude môcť využiť napr. Program LEADER, Program rozvoja vidieka, alebo program cezhraničnej spolupráce, ktorý nahrádza grantovú schému INTERREG-u.

Na čerpanie finančných prostriedkov zo ŠF EÚ je potrebné sa sústavne pripravovať a to najmä:

- ◆ zahrnutím projektových zámerov do programu hospodárskeho a sociálneho rozvoja obce - vypracovanie PHSR, územného plánu, prípadne strategických rozvojových štúdií (na cestovný ruch, rozvoj mikroregiónu, spolupráce a partnerstvá a pod.)
- ◆ vysporiadané vlastnícke vzťahy, získanie LV alebo uzavretie zmlúv o dlhodobom prenájme
- ◆ zosúladienie a aktualizovanie územno-plánovacej dokumentácie na úrovni obce
- ◆ príprava stavebnej projektovej dokumentácie až po získanie stavebného povolenia
- ◆ príprava zdrojov na povinné spolufinancovanie projektov (pri neziskových zámeroch je to zväčša 5 % hodnoty projektu, pri podnikateľských projektoch cca 50 % hodnoty projektu). Financovanie projektov je možné ešte zabezpečiť príslušnými ministerstvami, VÚC ŽSK, ak sú v rámci ich rozpočtu vytvorené možnosti, najčastejšie ako finančná výpomoc.

Na financovaní projektov sa ďalej môžu podieľať súkromné alebo vládne nadačné fondy, podnikateľské subjekty, bankové domy, prípadne jednotlivci ako fyzické osoby.

L/ AKTUALIZÁCIA A KONTROLA PLNENIA STRATEGICKÉHO DOKUMENTU

Pri realizácii a financovaní projektov zo ŠF je dôležité naplňovať podmienky EÚ nielen pri programovaní (spracovanie PHSR), ale tiež dosiahnuť efektívnosť použitia finančných zdrojov v kombinácii s dofinancovaním z vlastných zdrojov. Prostriedky sa majú sústreďovať na prioritné ciele, riešiť zásadné problémy a uplatňovať partnerstvá. Úplný výpočet všetkých možností financovania a koordinácie implementácie projektov presahujú možnosti tohto dokumentu. Doporučeným krokom je vytvoriť pracovné skupiny pri realizácii jednotlivých projektov, vypracovať k nim akčné plány, časové a obsahové harmonogramy a tiež stanoviť kritériá úspešnosti v jednotlivých strategických cieľoch. Súčasťou manažérskeho zabezpečenia implementácie každej takto spracovanej aktivity je aj systém monitorovania a hodnotenia. Na základe dopredu stanovených ukazovateľov v rámci pracovnej skupiny a obecného zastupiteľstva je potrebné v časových intervaloch vyhodnocovať dosiahnuté výsledky.

Vyhodnotené výsledky by mali byť zverejnené a sprístupnené širokej verejnosti obecnej komunity.

Pokiaľ obce nedisponujú vlastnými personálnymi kapacitami schopnými zabezpečiť projekt od jeho prípravy až po jeho úspešnú implementáciu, je potrebné využiť služby odborných poradcov z externého prostredia.

M/ PRIORITY ROZVOJA OBCE, OPATRENIA AKTIVITY

Aktivita	Popis aktivity	Realizátor/Realizátori	Predpokladaná doba realizácie	Predpokladané finančné náklady
1. PRIEMYSEL A SLUŽBY - PODNIKATEĽSKÉ PROSTREDIE V OBCE				
1.1. Rozšírenie siete obchodov	* Rozšírenie siete obchodov o predajne zmiešaného tovaru, mäsa, ovocia a zeleniny, nefajčiarsku reštauráciu, novinový stánok	Obec Živnostníci Malí a strední podnikatelia	2009 - 2015	5 mil. Sk
1.2. Rozšírenie siete služieb	* Zavedenie opravárenských služieb, zriadenie kaderníctva, holičstva * Opatrovateľská služba	Súkromní investori	2009- 2014	7 mil. Sk
1.3. Dlhodobá podpora miestnych podnikateľov	* Výber vhodných priestorov pre novo vznikajúce podnikateľské subjekty * Vytvorenie motivačného podnikateľského prostredia za účelom oživenia miestneho podnikania	Obec Živnostníci MSP	2009- 2013	Podľa druhu zvolených aktivít
2. BYTOVÁ VÝSTAVBA, HROMADNÁ BYTOVÁ VÝSTAVBA				
2.1. Vypracovanie urbanistických štúdií	* Vybrať vhodné lokality na území obce * Vypracovať štúdiu o možnostiach rozvoj * Získanie možných investorov	Obec Individuálni stavebníci Investori	2009 - 2015	600 tis. Sk
2.2. Individuálna bytová výstavba vo vybraných lokalitách	* Vybrať vhodné lokality na území obce územie obce * vybudovanie infraštruktúry k stavebným pozemkom	Obec Malí a strední podnikatelia Individuálni stavebníci	2009 - 2015	180 mil. Sk
2.3. Výstavba HBV vo vybraných lokalitách	* Vysporiadanie vlastníckych práv k pozemkom * Vybudovanie infraštruktúry k stavebným pozemkom. * Výstavba nájomných obytných domov na	Obec	2009 - 2015	150 mil. Sk

	území obce			
3. ROZVOJ CESTOVNÉHO RUCHU				
3.1. Vypracovanie štúdie rozvoja cestovného ruchu v obci Kanská	* Výber lokalít pre zimnú a letnú turistiku, cestovný ruch * Výber lokalít pre športoviská	Obec	2009- 2015	400 tis. Sk
3.2. Výstavba penziónu	* Výber lokality na území obce	Obec Súkromní investori	2009 - 2015	30 mil. Sk
3.3. Vybudovanie kapacít pre rekreáciu	* V katastri obce- chalupy, chaty, privátne ubytovanie	Súkromní majitelia a investori	2009- 2015	Podľa druhu zvolených aktivít
3.4. Vybudovanie značenia cyklotrás a peších turistických trás	* Vytvorenie evidencie a vybudovanie jednotného značenia cyklotrás a peších trás v intraviláne a extraviláne obce	Obec Záujmové združenia občanov	2009 - 2010	3 mil. Sk
3.5. Cykloturistická základňa, požičovňa a servis pre zimné a letné športy	* Cykloturistická základňa, požičovňa a servis pre zimné a letné športy	Súkromní investori	2009 - 2010	2 mil. Sk
3.6. Vybudovanie a osadenie informačných tabúl	* Vybudovanie a osadenie informačných tabúl v rozhodujúcich lokalitách obce s turisticko-organizačnými informáciami doplnené mapou.	Obec	2009 - 2011	550 tis. Sk
3.7. Zriadenie turisticko-informačnej kancelárie	* Poskytovanie služieb súvisiacich s cestovným ruchom.	Obec	2009 - 2010	300 tis. Sk
4. LOKÁLNA INFRAŠTRUKTÚRA OBCE				
4.1. Zriadenie parkoviska	* Zriadenie a výstavba parkovísk pred obecným úradom, cintorínom a v centre obce	Obec	2010 - 2015	2,5 mil. Sk
4.3. Vybudovanie detského ihriska	* Vybudovanie detského ihriska	Obec	2009 - 2012	1,2 mil. Sk
4.4. Oddychové zóny	* Vybudovanie oddychových zón v intraviláne obce podľa priestorových možností	Obec	2009	1,2 mil. Sk
4.5. Úprava priestorov	* Vymedzenie oddychových zón v obci	Obec	2009 - 2013	800 tis. Sk

Plán hospodárskeho a sociálneho rozvoja obce Kónská

okolo potokov a kultivácia brehov	* Vypracovanie projektovej dokumentácie pre vytvorenie oddychových zón * Kultivácia brehov potoka			6 mil. Sk
5. ENVIRONMENTÁLNA INFRAŠTRUKTÚRA – VODOVOD A ODPADOVÉ HOSPODÁRSTVO OBCE				
5.1. Zriadenie centrálného kompostoviska pre obec	* Riešenie úlohy na základe platnej legislatívy Slovenskej republiky a Európskeho spoločenstva. * Štúdia o odpadovom hospodárstve obce v súlade s platnou legislatívou Slovenskej republiky a Európskeho spoločenstva. * Zriadenie centrálného kompostoviska.	Obec VÚC MŽP SR	2009 - 2010	1,5 mil. Sk
5.2. Dobudovanie kanalizácie	* Vybudovanie kanalizačnej siete	Obec MŽP	2009 - 2016	4 mil. Sk
6. DOPRAVNÁ INFRAŠTRUKTÚRA OBCE				
6.1. Rekonštrukcia a obnova miestnych komunikácií	* Rekonštrukcia miestnych komunikácií (podľa vybraných priorit a finančných zdrojov, ktoré budú k dispozícii)	Obec	2009 - 2014	10 mil. Sk
6.2. Výstavba a rekonštrukcia chodníkov	* Výstavba chodníkov v obci, rekonštrukcia chodníkov v obci v súčinnosti s výstavbou a rekonštrukciou zvršku hlavného cestného telesa.	Obec	2009 - 2014	6 mil. Sk
7. ELEKTRIFIKÁCIA OBCE				
7.1. Rekonštrukcia a rozšírenie rozvodnej elektrickej siete súvisiace s realizáciou bytovej výstavby	* Rekonštrukcia rozvodnej siete v obci * Realizácia rozšírenia elektrickej siete v lokalitách predpokladanej výstavby IBV a HBV	Obec SSE, a.s.	2009 - 2017	5 mil. Sk
7.2. Alternatívne zdroje energie	* Kampaň na poskytnutie informácií o využití alternatívnych zdrojov energie – najmä	Obec	2009	Podľa druhu zvolených aktivít

	vykurovanie biomasou			
8. SOCIÁLNA OBLASŤ				
8.1 Zvýšiť starostlivosť o dôchodcov a ľudí závislých na opatrovateľskej službe	* Klub dôchodcov	Obec	2009 - 2011	100 tis. Sk
9. TELEKOMUNIKAČNÉ SIETE, PROPAGÁCIA OBCE A INFORMATIZÁCIA OBČIANSKEJ SPOLOČNOSTI				
9.1. Rekonštrukcia miestneho rozhlasu	* Rekonštrukcia rozhlasu zavedením bezdrôtového systému * Rozšírenie siete do periférnych častí obce do lokalít predpokladanej výstavby IBV	Obec	2009	400 tis. Sk
9.2. Celková rekonštrukcia a rozšírenie telekomunikačných sietí	* Rozšírenie kapacity digitálnej ústredne. * Rozšírenie káblovej telefónnej siete do rozvojových plôch obce.	Obec Telekomunikačné firmy	2009 - 2017	Podľa druhu zvolených aktivít
9.3. Vydávanie obecných novín - občasníka	* Základný zdroj informovania občanov o všetkých oblastiach	Obec	2009- 2014	Podľa druhu zvolených aktivít
9.4. Publikácia o obci Kanská Propagačné tlačoviny	* Vypracovanie, vydanie a distribúcia publikácie o obci	Obec	2009- 2011	500 tis. Sk
10. OŽIVENIE ĽUDOVÝCH TRADÍCIÍ A PŮVODNÝCH ĽUDOVÝCH REMESIEL V OBCI				
10.1. Oživenie ľudových tradícií	* Udržanie existujúcich ľudových tradícií. Postupné oživenie ďalších miestnych ľudových tradícií, zvykov - stávanie májov, ľudových veselíc. Podpora remeselnej výroby.	Obec Záujmové združenia Živnostníci Malí a strední podnikatelia	2009- 2016	Podľa druhu zvolených aktivít
11. PODPORA OBČIANSKEJ SPOLOČNOSTI				
11.1. Posilnenie života	* Podpora života miestnej komunity cez podporu	Obec	2009 - 2017	Podľa druhu

Plán hospodárskeho a sociálneho rozvoja obce Kónská

miestnej komunity	činnosti miestnych záujmových a profesných združení. * Podpora organizovania podujatí s cieľom zvýšiť propagáciu činnosti združení.	Záujmové a profesné združenia		zvolených aktivít
11.2. Podpora vytvárania partnerstiev na miestnej, regionálnej, národnej, medzinárodnej úrovni	* Podpora vytvárania partnerstiev na miestnej, regionálnej, národnej, medzinárodnej úrovni s cieľom zvýšenia dostupnosti finančnej podpory spoločenstva v mikroregióne.	Obec Partnerské obce, mestá, organizácie, združenia	2009-2017	Podľa druhu zvolených aktivít
12. ZAMESTNANOSŤ OBYVATEĽOV				
12.1. Podpora zamestnanosti v obci	* Podpora zamestnanosti v obci s dôrazom na zapojenie znevýhodnených skupín do aktívneho života komunity cez možnosť využívania projektov štrukturálnych fondov EÚ.	Obec Živnostníci Malí a strední podnikatelia	2009 - 2016	Podľa druhu zvolených aktivít

N/ INFORMAČNÉ ZDROJE

Pri tvorbe PHSR obce Korská boli použité nasledujúce informačné zdroje:

- ◆ Akčný plán rozvoja vidieka Žilinského samosprávneho kraja na roky 2007 – 2008
- ◆ Encyklopédia miest a obcí Slovenska (PS Line, 2005)
- ◆ Štatistický úrad Slovenskej republiky
- ◆ Metodická príručka pre vypracovanie PHSR samosprávneho kraja (MVRR SR, 2004)
- ◆ Príručka na vypracovanie PHSR obce s aplikáciou strategického environmentálneho hodnotenia (December 2006)
- ◆ internet
- ◆ výsledky dotazníkového prieskumu, individuálne rozhovory s občanmi obce